

الجمهورية التونسية
وزارة الصناعة و التكنولوجيا

الديوان الوطني للمناجم



المواد الإنشائية بولاية القيروان

أنجزت الأشغال في إطار اتفاقية بين
الديوان الوطني للمناجم و ديوان تنمية الوسط الغربي

المواد الإنشائية لولاية القيروان

LEGENDE - مفتاح

الأحجار الطينية

LES ROCHES ARGILEUSES

LITHOLOGIE

ARGILE

MINERALOGIE

ILLITE
SMECTITE
KAOLINITE

CHIMIE

CaO % 2,7 - 4,5
Al2O3 % 18,5 - 28
SO3 % 0,16

الأحجار الكلسية

LES ROCHES CARBONATEES

LITHOLOGIE

CARBONATE

CHIMIE

CaO % 54,17 - 57,8
MgO % 0,14 - 0,33
Fe2O3 % 0,16

MINERALOGIE

LA 54,17 - 57,8
MDS 0,14 - 0,33
MDH 0,16

الأحجار الرملية

LES ROCHES SILICEUSES

LITHOLOGIE

SABLE

CHIMIE

SiO2 % 98 - 99
Fe2O3 % 0,084 - 0,1

الأحجار الجبسية

LES ROCHES GYPSEUSES

LITHOLOGIE

GYPSE

CHIMIE

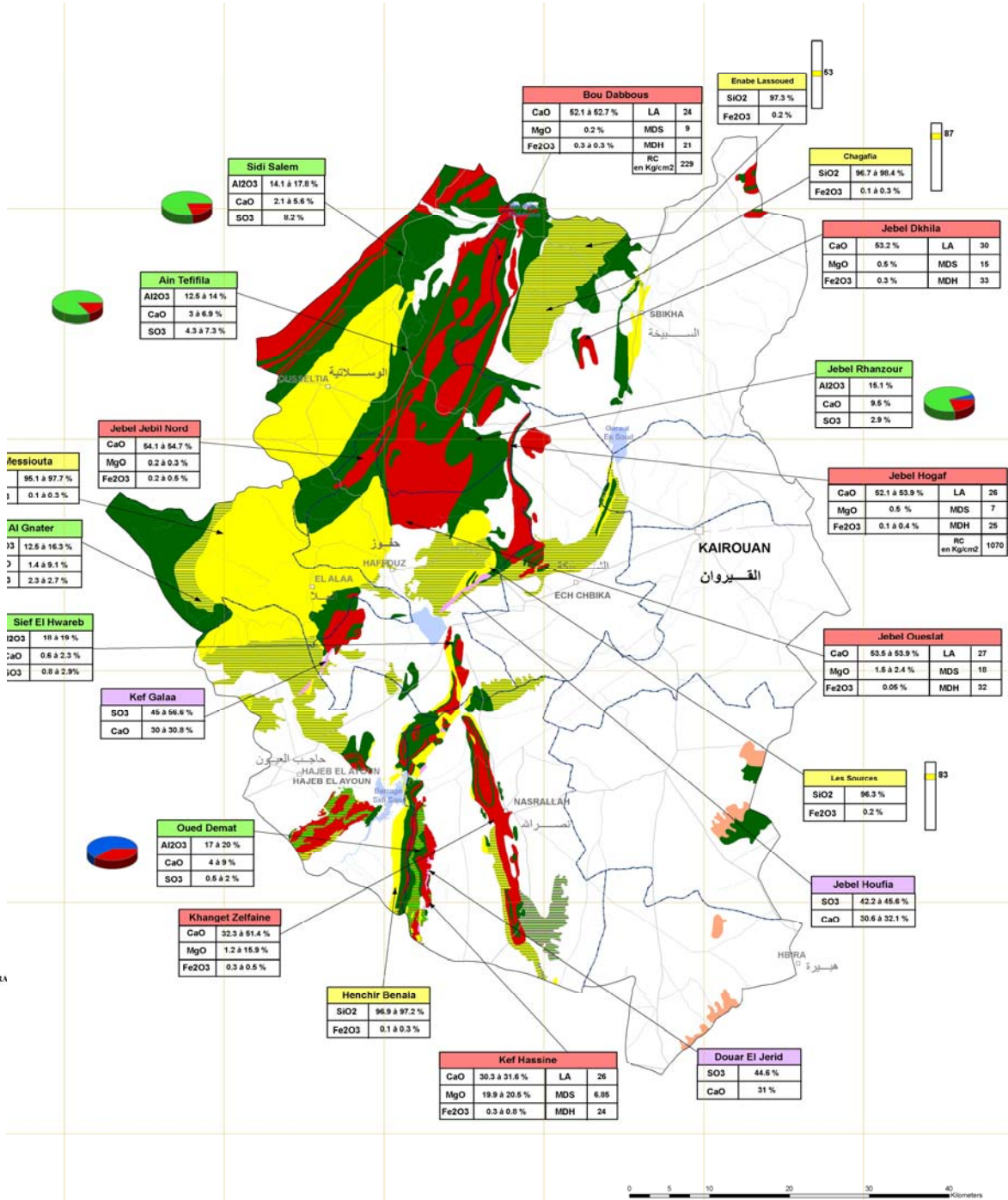
SO3 % 33 - 51
CaO % 28 - 32

LES ALTERNANCES

LITHOLOGIE

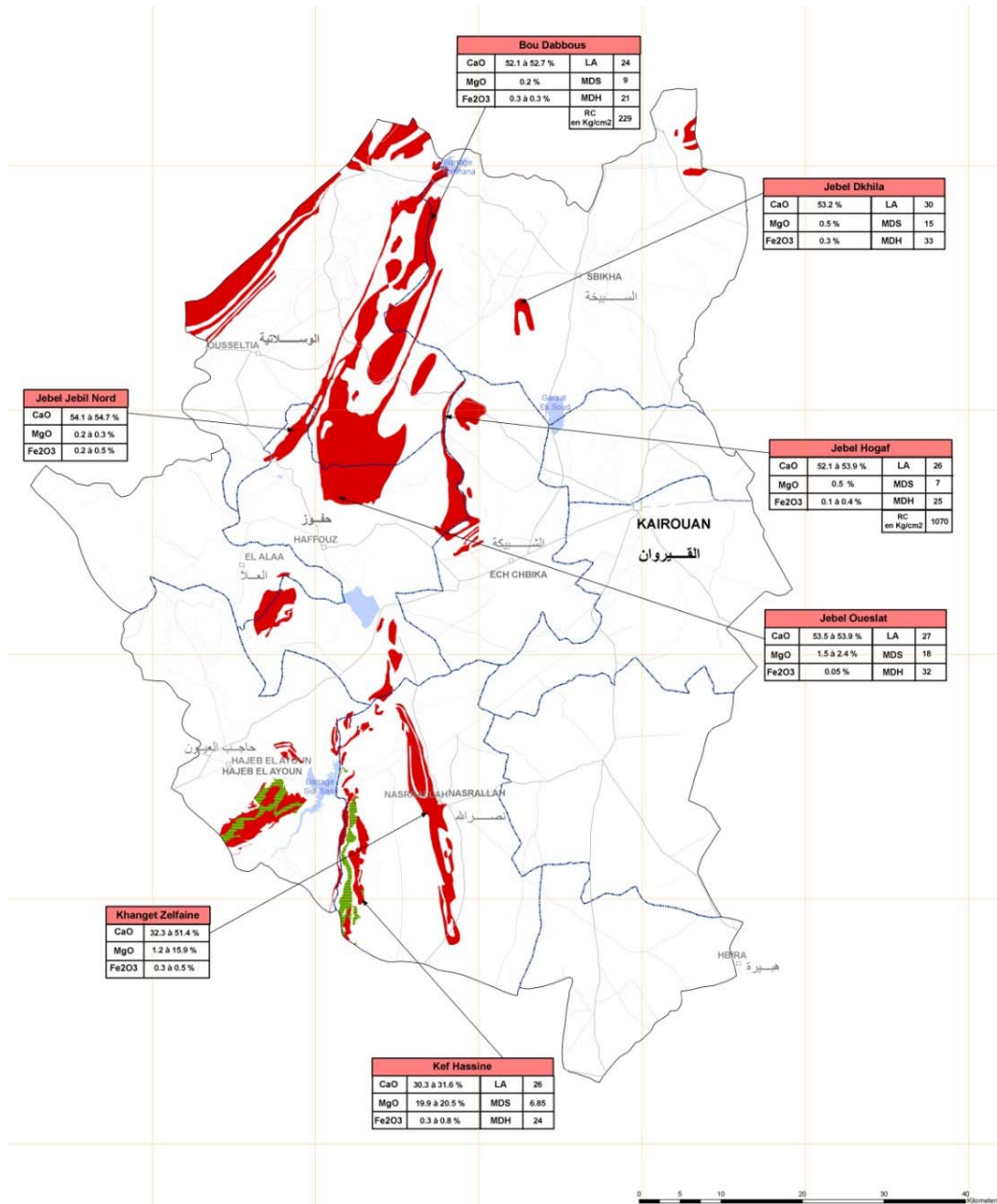
- ALTERNANCE CARBONATE ARGILE
- ALTERNANCE CARBONATE SABLE
- ALTERNANCE ARGILE GYPSE
- ALTERNANCE ARGILE SABLE
- ALTERNANCE ARGILE SABLE CONGLOMERA

--- Voirie
--- Limite de délégation



تحتوي ولاية القيروان على مدخرات هامة و متنوعة من المواد المقطعية التي تتكون أساسا من الأحجار الجيرية و الرخامية و من الرمال و الطين و الجبس. و قد وقع استغلال بعض هذه المواد لبعث صناعة محلية (الرخام, الإسمنت بالرويسات و تنقية الرمل لاستعمالها في صناعة البلور) و مازالت هناك مواد أخرى يجب العناية بها و تطويرها لإعطاء نفسا جديدا لهذا النشاط الهام بالنسبة لاقتصاد الجهة.

المواد الكلسية



* مدخرات الجهة من الأحجار الجيرية

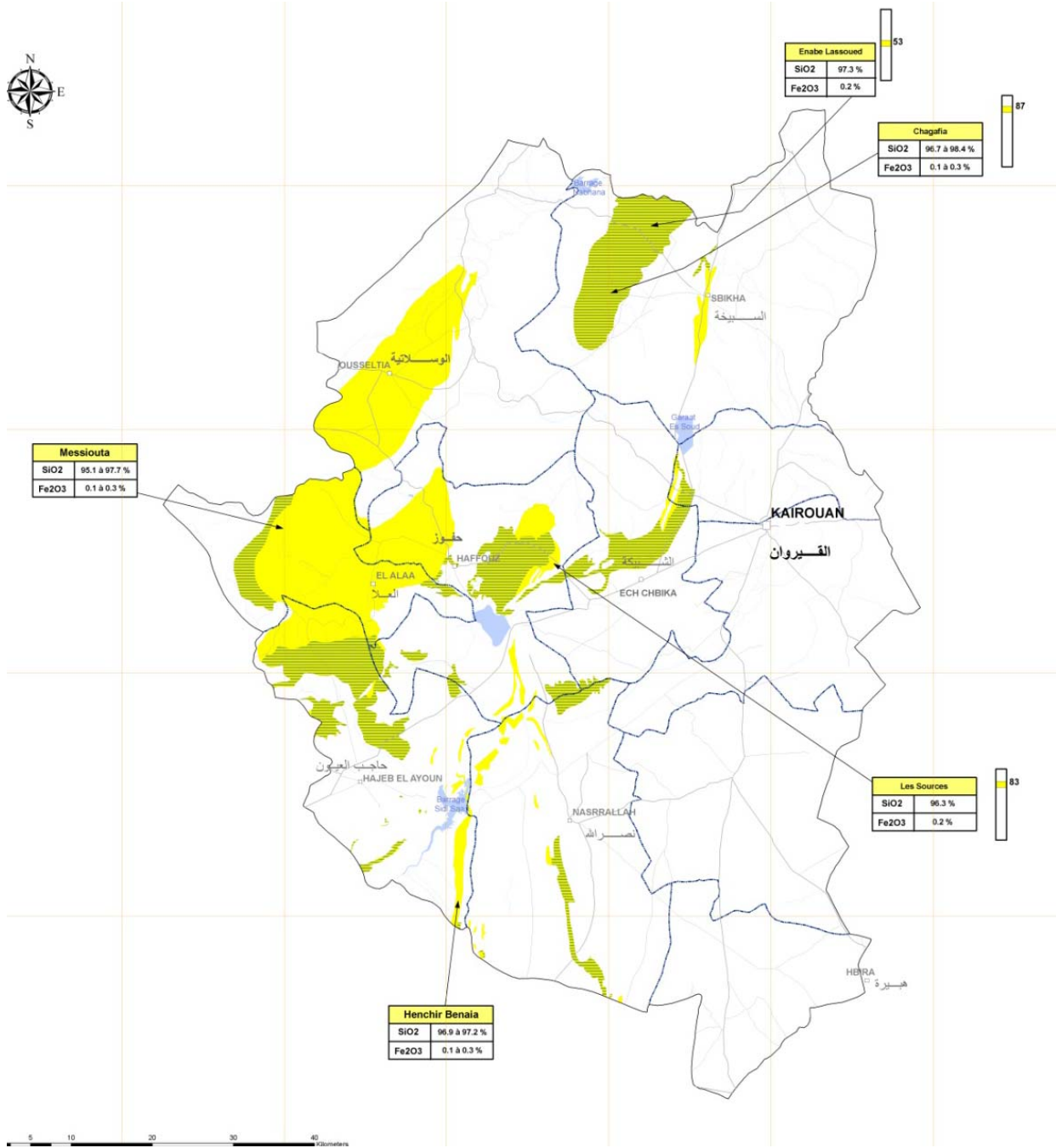
تتميز ولاية القيروان باحتوائها كميات من الأحجار الجيرية البيضاء ذات النقاوة إذ تتراوح نسبة الكلس بين 54 و54.47% CaO مع نسبة ضعيفة من الحديد و متوسطة من السيليس.

تتواجد أساسا بجبل الجبيل شمال. تستعمل هذه المواد في صناعة الفولاذ و الورق و الإسمنت الأبيض و العلف الحيواني و تنقية الزيوت و السكر و صناعة الدهن و مختلف الصناعات الكيميائية.

*مدخرات الجهة من الحجاره الرخامية

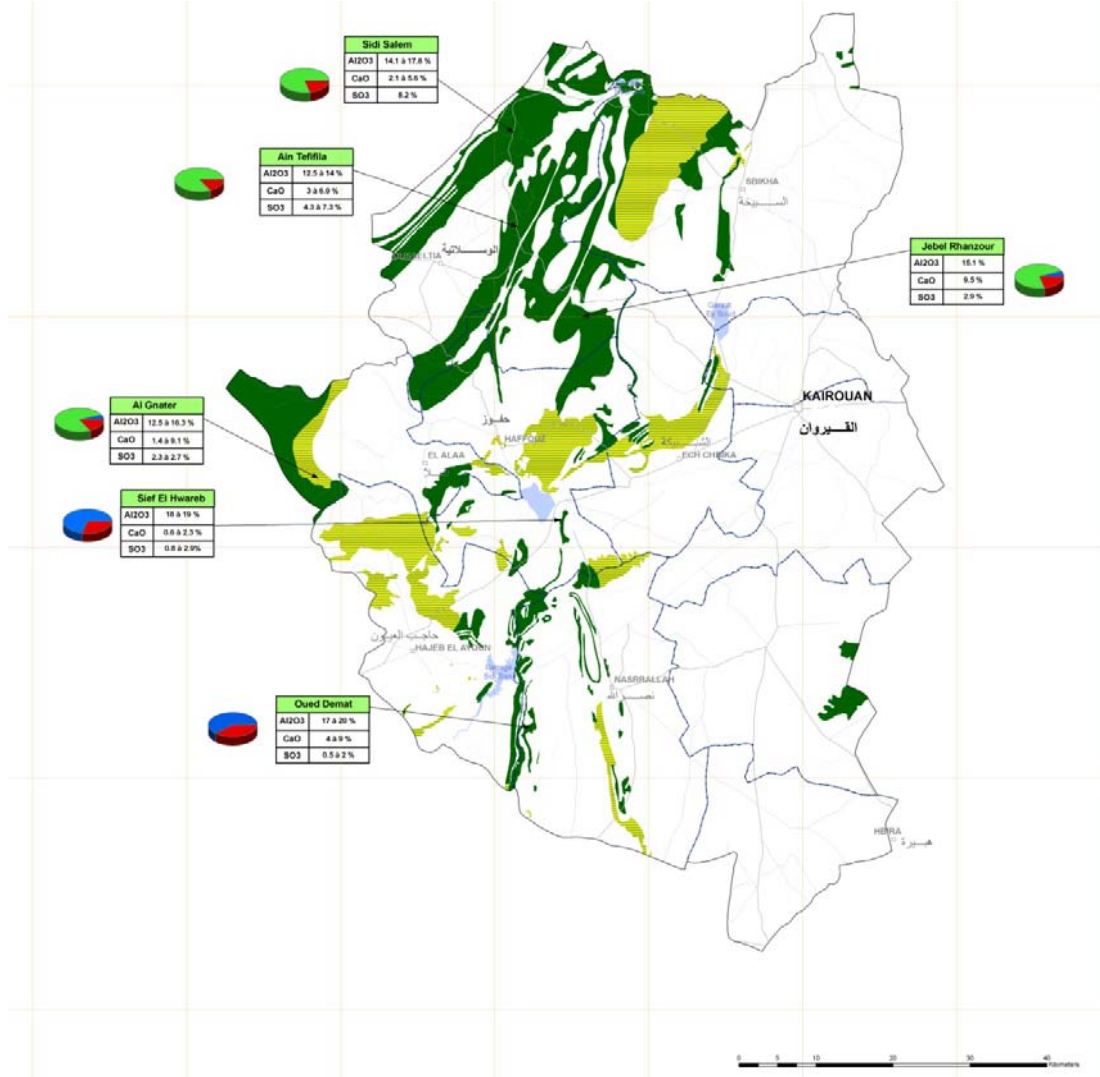
و من أهم مواقع استخراج الرخام بالولاية نذكر جبل وسلات جنوب منطقة مرمر و جبل الجبيل

المواد الرملية



ولاية القيروان غنية بالرمال السيليسية العالية الجودة والتي تظهر أساسا في منطقة الوسلاتية و الشقفية. و قد أظهرت الدراسات الكيماوية أنّ هذه الرمال يمكن استعمالها في صناعة بلور التعليب لكنها تحتاج إلى الغريلة و التصفية لاستعمالها في صناعة بلور ذا جودة عالية (بلور السيارات, بلور النوافذ). و من الهام التأكيد على أن هذه المواقع الغنية بالرمال السيليسية تقع بالقرب من المدن الكبرى بالجهة و على مقربة من الطرقات الرئيسية مما يسهل عملية استغلالها.

المواد الطينية



تحتوي جهة القيروان على عدة أنواع من الطين من أهمها :

أ- الطين العادي

هذه الخامات تتكون من خليط من "السمكتيت" و "الإيليت" و "الكولينيت" بنسب متفاوتة و لكن غالبا ما يطغى "السمكتيت" و يمثل نسبة 50 في المائة من الخليط. تظهر في مواقع القنطرة و جبل الرنزور. يستعمل هذا النوع من الطين أساسا في صناعة الأجر و الفخار و تضاف لها نسبة هامة من الرمل المتواجد بنفس المواقع لتغطية النسبة العالية من السمكتيت التي يمكن أن تكون لها آثار سلبية على جودة المنتج.

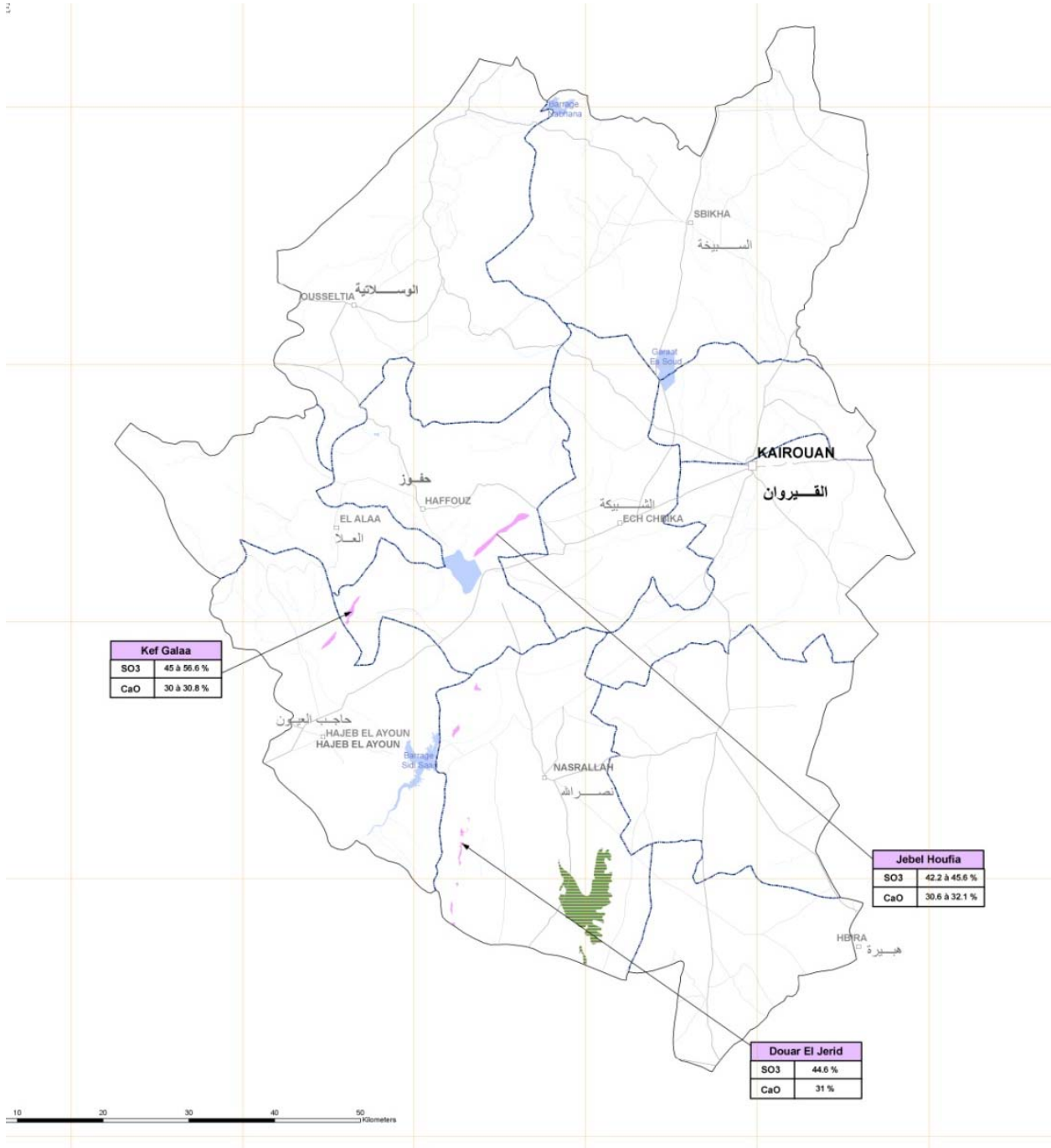
ب- الطين الأبيض

هذه النوعية من الطين تتكون أساسا من الكولينيت و الإيليت و تظهر في مواقع سيف الهوارب و وادي الدمات. و هذا النوع من الطين نظرا لأهميته يمكن إستغلاله في صناعة الأجر و الخزف.

ج- الطين البنتونيتي

هذا النوع من الطين يحتوي على نسبة عالية من السمكتيت أكثر من ثمانين في المائة و ظهر أساسا في سيدي سالم و عين التفيفيلا لكنه يحتوي على عدة شوائب مثل الجبس و التي تمنع استعماله كمادة خامة و يجب إجراء عدة بحوث لتطويره و تنقيته حتى يصبح صالحا للاستعمال في عدة مجالات مثل تنقية الزيوت و حفريات التنقيب على البترول و الماء... إلخ

المواد الجبسية



تظهر أحجار الجبس أساسا على مستوى النتوءات "التريباسية" بالجهة ومن أهمها جبل الحوفية و جبل الطرزة. ويستعمل الجبس في صناعة قوالب الجبس و الزخرفة و صناعة الإسمنت.