

ولاية القيروان

في أرقام

القيروان

GOUVERNORAT DE KAÏROUAN

EN CHIFFRES

سنة 2012



تشكل المعلومة الإحصائية عنصرا أساسيا لإحكام رسم التوجهات والإستراتيجيات التنموية ولبلورة البرامج والمشاريع العمومية والخاصة على حد السواء. كما تعتبر أداة هامة لتشخيص الأوضاع الاقتصادية والاجتماعية والبيئية ولتحديد فرص الاستثمار الكامنة ولمعرفة إمكانات وحجم الإنتاج والتصدير وأهم الخصائص الديمغرافية والاقتصادية للسكان.

وفي إطار السعي لمزيد تطوير المعطيات الجهوية والمحلية وإرساء منظومة إحصائية متكاملة وناجعة وقاعدة بيانات شاملة، يتولى ديوان تنمية الوسط الغربي بالتعاون والتنسيق مع السلط الجهوية والهياكل المعنية وكافة المصالح الفنية الجهوية إصدار هذه الوثيقة بصفة منتظمة ووضعها على ذمة مختلف الأعوان الاقتصاديين ومستخدمي المعلومة. وتتضمن وثيقة الولاية في أرقام المحاور الكبرى التالية:

1. خصائص السكان
2. البنية الأساسية وظروف عيش الأسر
3. التجهيزات الجماعية
4. القطاعات المنتجة
5. مشاريع مساندة التنمية.

L'information statistique constitue un élément essentiel dans le processus de la planification stratégique de développement et l'élaboration des programmes et des projets publics comme privés. En effet, elle est considérée comme un outil important pour mesurer et évaluer les faits économiques, sociaux et environnementaux.

Elle contribue également à identifier les opportunités d'investissement ainsi que de saisir les potentialités, la capacité de production, d'exportation et les caractéristiques démographiques et économiques de la population.

L'office de développement du Centre Ouest en collaboration avec les autorités locales et les services techniques régionaux publie d'une façon périodique et régulière un document mis à la disposition des différents agents économiques et utilisateurs de l'information statistique.

Ce travail s'inscrit dans le cadre de poursuivre les efforts afin de développer l'information régionales et locales, l'instauration d'un système statistique complémentaire et efficace et une base des données solide et intégrée.

Ce document intitulé « Gouvernorat en chiffres » s'articule autour de 5 axes :

- 1- Caractéristiques de la Population
- 2- Infrastructures de Base et Conditions de Vie des Ménages
- 3- Equipements Collectifs
- 4- Secteurs Productifs
- 5- Projets d'Appui au Développement

Sommaire

الفهرس

7	تقديم الولاية
7	Présentation du Gouvernorat
8	معطيات عامة
8	Données Générales
9	التقسيم الإداري للولاية
9	Découpage Administrative
11	I- خصائص السكان
11	CARACTERISTIQUES DE LA POPULATION
12	الخصائص الديمغرافية للسكان
12	Caractéristiques Démographiques de la Population
13	تطور عدد السكان حسب الوسط
13	Evolution de la Population par Milieu
14	تطور عدد السكان حسب البلدية
14	Evolution de la Population par Commune
15	الخصائص التربوية للسكان
15	Caractéristiques Educationnelles de la Population
16	الخصائص الاقتصادية للسكان
16	Caractéristiques Economiques de la Population
17	II- البنية الأساسية و ظروف عيش الأسر
17	INFRASTRUCTURES DE BASE & CONDITIONS DE VIE DES MENAGES
18	تطور أهم مؤشرات ظروف العيش
18	Principaux Indicateurs de Condition de Vie
20	استهلاك الماء حسب المستفيد (بالآلاف م ³)
20	Consommation d'Eau par Bénéficiaire (en milliers m ³)
21	إستهلاك الطاقة الكهربائية : تطور عدد المشتركين
21	Electrification : Evolution du Nombre d'Abonnés
22	تطور نسب التتوير
22	Evolution du Taux d'Electrification
23	تطور استهلاك الكهرباء حسب المستفيد (كيلوات/ساعة)
23	Evolution du Consommation Electrique (KW/H)
24	تطور مؤشرات التطهير
24	Evolution des Indicateurs d'Assainissement
25	توزع شبكة الطرقات 2012
25	Réseau Routier 2012
26	تطور المسالك الفلاحية

26	Evolution des Pistes Agricoles
27	تطور معطيات عامة حول البريد
27	Evolution des Données Globales de la Poste
28	تطور العمليات البريدية
28	Evolution des Opérations postales
29	Equipements du Secteur Télécommunication
30	تطور مؤشرات الاتصالات
30	Evolution des Indicateurs de Télécommunications
31	III-التجهيزات الجماعية
31	EQUIPEMENTS COLLECTIFS
34	تطور أهم مؤشرات: مرحلة أولى أساسي
34	Evolution de Principaux Indicateurs : 1 ^{er} Cycle de Base
35	تطور عدد المدارس والقاعات : مرحلة ثانية أساسي
35	Evolution du N ^{bre} d'Ecoles et des salles : 2 ^{ème} cycle de base
36	تطور عدد التلاميذ والمدرسين : مرحلة ثانية أساسي
36	Evolution du N ^{bre} d'Elèves et d'Enseignant : 2 ^{ème} Cycle de Base
37	تطور عدد المعاهد والقاعات : تعليم ثانوي
37	Evolution du N ^{bre} de Lycées et des Salles de l'Enseignement : Secondaire
38	تطور عدد التلاميذ والمدرسين : تعليم ثانوي
38	Evolution du N ^{bre} d'Elèves et d'Enseignants : Secondaire
39	تطور مؤشرات التعليم: مرحلة ثانية أساسي وثانوي
39	Evolution des Indicateurs : 2 ^{ème} cycle de base et du Secondaire
40	تطور مؤشرات مردودية التعليم
40	Evolution des Indicateurs de Rendement de l'Enseignement
42	تطور معطيات التعليم العالي
42	Evolution des Données globales de l'Enseignement Supérieur
43	تطور الخدمات الجامعية بالقيروان
43	Evolution d'Œuvres universitaires à Kairouan
44	التكوين المهني والتشغيل
44	Formation Professionnelle Et Emploi
45	معطيات عامة حول التكوين المهني
45	Données Globales de la Formation Professionnelle
46	تطور عدد طلبات الشغل
46	Evolution du N ^{bre} de demandes d'Emploi
47	تطور عدد العقود المبرمة تدخل برامج الإدماج والتأهيل المهني
47	Mécanismes pour la Promotion de l'Emploi
48	الصحة

48 Santé
49 المؤسسات الصحية : القطاع العام لسنة 2012
49 Etablissements de Santé : Secteur Public 2012
50 المؤسسات الصحية :القطاع الخاص لسنة 2012
50Etablissements de Sante : Secteur Privé 2012
51 تطور عدد الإطار الطبي : القطاع العام
51 Evolution du N ^{bre} de Cadre Médicale : Secteur Public
52 تطور الإطار الطبي :القطاع الخاص
52 Evolution du N ^{bre} de Cadre Médicale : Secteur Privé
53 تطور عدد الإطار شبه الطبي
53 Evolution du N ^{bre} de Cadre Paramédical
54 تطور أهم مؤشرات قطاع الصحة
54 Evolution des Indicateurs de la santé
55 الطفولة والشباب والرياضة والثقافة
55 Enfance, Jeunesse, Sport et Culture
56 تطور عدد فضاءات الطفولة
56 Evolution du N ^{bre} d' Espaces de l'Enfance
57 تطور عدد الفضاءات الرياضية والشبابية
57 Evolution du N ^{bre} d'Espaces de Jeunesse
58 تطور عدد الفضاءات الثقافية
58 Evolution du N ^{bre} d'Espaces Culturelles
59 تطور عدد المكتبات العمومية والمقاعد والكتب
59 Evolution du N ^{bre} des Bibliothèques, Places et Livres
60 العمل الاجتماعي
60 Travail social
61 الأنشطة الاجتماعية - سنة 2012
61 Activités Sociales en 2012
62 -IV القطاعات المنتجة
62 SECTEURS PRODUCTIFS
63 المعدلات المناخية بولاية القيروان
63 Indicateurs Climatologique du Gouvernorat
64 الموارد المائية بولاية القيروان
64 Ressources en Eaux
65 توزيع الأراضي الفلاحية
65 Occupation du Sol

66	تطور توزيع المساحات المزروعة
66	Evolution des Superficies Cultivés
67	تطور توزيع المساحات المزروعة (يتبع)
67	Evolution des Superficies Cultivés (suite)
68	تطور المساحات السقوية
68	Evolution de Périmètres Irriguées
69	تطور الإنتاج النباتي حسب النوع
69	Evolution du Production Végétale
70	تطور إنتاج الأشجار المثمرة
70	Evolution du Production d'arboricultures
71	توزيع مساحات وإنتاج الخضر الشتوية
71	Surface et Production des Légumes d'Hiver
72	توزيع مساحات وإنتاج الخضر الصيفية
72	Surface et Production des Légumes d'Été
73	توزيع مساحات وإنتاج الخضر الخريفية
73	Surface et Production des Légumes d'Automne
74	توزيع مساحات وإنتاج الخضر المحمية
74	Surface et Production des Légumes Protégés
75	توزيع إنتاج الحبوب حسب الصنف
75	Production des Céréales par Espèces
76	توزيع مساحة الأعلاف حسب الصنف 2012/2011
76	Surface de Fourrage par Espèces
77	تطور قطع تربية الماشية حسب الصنف
77	Evolution du Cheptel selon l'Espèce
78	تطور الاستثمارات الفلاحية صنف ب و ج: المصادق عليها
78	Evolution d'Investissements Agricoles B et C : Approuvés
79	الصناعة والمناطق الصناعية
79	& Zones Industrielles Industrie
80	توزيع المناطق الصناعية
80	Répartition des zones industrielles
81	تطور عدد المؤسسات الصناعية (10 عمال فما فوق)
81	Evolution d'Entreprises Industrielles (10 emplois et plus)
82	توزيع المؤسسات حسب النشاط سنة 2012
82	Répartition d'Entreprises par Secteur 2012
85	السياحة والخدمات
85	Tourisme & Services

86	التجهيزات السياحية سنة 2012
86	EQUIPEMENTS TOURISTIQUES 2012
87	تطور المؤشرات السياحية
87	Evolution d'Indicateurs Touristiques
88	تطور أنشطة الصناعات التقليدية
88	Evolution des Activités Artisanales
89	تطور عدد نقاط الأنشطة التجارية
89	Evolution du N ^{bre} de Points de Commerce
91	V- مساندة التنمية
91	APPUI AU DEVELOPPEMENT
92	تطور عدد المشاريع الممولة من البنك التونسي للتضامن
92	Evolution du N ^{bre} de Projets Financés par la BTS
93	تطور مشاريع البنك التونسي للتضامن حسب القطاع
93	Evolution du N ^{bre} des Projets BTS par Secteur
94	تطور عدد المشاريع الممولة من قبل البنك التونسي للتضامن
94	Evolution du N ^{bre} des Projets financés par la BTS
95	تطور عدد المشاريع والاستثمارات الممولة من قبل الجمعيات
95	Evolution du N ^{bre} des Projets financés par les Associations
97	برنامج التنمية المندمجة نصر الله Projet de Développement Intégré Nasrallah
98	برنامج التنمية المندمجة حاجب العيون Projet de Développement Intégré Hajeb El Yaoun
98	المصدر : منسق التنمية المندمجة بالقيروان Source : Coordinateur des PDI

تقديم الولاية

تتوسط ولاية القيروان خريطة البلاد التونسية، فضلا عن وجودها بالشريط الوسيط وارتباطها بأهم مواقع الحركة الاقتصادية بالبلاد وخاصة بالأقطاب الكبرى (الساحل التونسي، تونس العاصمة، صفاقس) وتمتد ولاية القيروان على مساحة 6712 كلم².
تتسم القيروان بمناخ شبه جاف بالشمال الغربي للولاية إلى جاف بجنوبها، وتتراوح معدلات الأمطار بالجهة من 200 مم جنوبا إلى 350 مم شمالا.
وتعد القيروان 546,2 ألف نسمة حسب التعداد العام للسكان والسكنى لسنة 2004 مقابل 566,8 ألف نسمة حسب تقديرات المعهد الوطني للإحصاء 2012. وقد سجلت بذلك معدل نمو ديمغرافي سنوي بـ0,25% خلال الفترة 1994-2004، ويتميز سكان الولاية بطابعهم الريفي حيث يمثلون نسبة 66,4% من مجموع سكان الولاية.

Présentation du Gouvernorat

Le Gouvernorat de Kairouan occupe une position centrale sur la carte de la Tunisie. Sa situation sur l'axe médian lui permet de tenir des liens étroits avec les principaux pôles économiques du pays (Les régions du Sahel, de Tunis et de Sfax).

Il couvre une superficie de 6712 Km², et se caractérise par un climat aride au Sud et semi-aride au Nord. Les précipitations moyennes varient de 200 mm au Sud à 350 mm au Nord.

Le gouvernorat de Kairouan compte 546,2 mille habitants en 2004 (recensement général de la population et de l'habitat), et 566,8 mille habitants en 2012 (Estimations de l'INS). Le taux de croissance annuel est de 0,25% durant la dernière décennie. la population du gouvernorat est caractérisée par un aspect rural (66,4%) et par une forte concentration de la population urbaine dans le chef-lieu du Gouvernorat (2/3).

معطيات عامة Données Générales



Données administratives				معطيات إدارية		
عدد المجالس القروية N ^{bre} Conseils Ruraux	عدد العمادات N ^{bre} Secteurs	عدد البلديات N ^{bre} Communes	عدد المعتمديات N ^{bre} Délégation	المساحة Superficie		
7	114	12	11	6712 كم ²		
Distance reliant Kairouan aux grandes villes				المسافة الرابطة القيروان بأهم المدن		
سيدي بوزيد Sidi Bouzid	قفصة Gafsa	القصرين Kasserine	صفاقس Sfax	سوسة Sousse	تونس Tunis	Kairouan القيروان
130	180	145	136	57	155	

Découpage Administrative

التقسيم الإداري للولاية

Délégation	المجالس القروية Conseils Ruraux	عدد العمادات N ^{bre} de Secteurs	عدد البلديات N ^{bre} de Communes	المعتمدية
Kairouan Nord	2	12	1	القيروان الشمالية
Kairouan Sud	-	15	-	القيروان الجنوبية
Sbikha	1	15	1	السيبحة
Oueslatia	1	11	2	الوسلاتية
Chébika	1	8	1	الشبيكة
Haffouz	1	8	1	حفوز
El Alaa	-	9	1	العلا
Bouhajla	1	14	1	بوحجلة
Nasrallah	-	8	2	نصرالله
Hajeb El Ayoun	-	9	1	حاجب العيون
Chrarda	-	5	1	الشراردة
Total	7	114	12	الولاية

أهم المؤشرات الديمغرافية والاقتصادية والاجتماعية

Principaux Indicateurs Démographiques et Socio-économiques

Indicateur	الوطني National	القيروان kairouan	المؤشر
Superficie total en Km ²	162155	6712	المساحة الجمالية (كلم ²)
Nombre de délégations	264	11	عدد المعتمديات
Nombre de Secteurs	2073	114	عدد العمادات
Nombre de Communes	264	12	عدد البلديات
Population (Estimation 2011)	10777,6	566,8	عدد السكان بالألف (2012)
Densité de la Population	66,5	84,4	الكثافة السكانية
Population Communal	66,4	33,6	نسبة سكان الوسط البلدي (%)
Accroissement naturel %	1,29	1,59	معدل الزيادة الطبيعية (%)
Accrois. démographique %	1,21	0,25	معدل النمو السكاني (%)
Taux d'analphabétisme %	19,0	29,3	نسبة الأمية (%) (2010)
Population occupée en 1000	3277,4	157,2	السكان المشتغلين بالألف (2010)
Taux de chômage %	17,6	15,9	نسبة البطالة % (2012)
Electrification rural %	98,9	99,6	نسبة التتوير (غير البلدي) %
Desserte en eau rural %	93,4	90,3	نسبة التزود بالماء (غير البلدي) %
Taux d'Onas (communal) %	85,4	89,6	الربط بشبكة التطهير (وسط بلدي)
Densité téléphonique (fixe + mobile)	114,1	91,5	الكثافة الهاتفية (جوال+قار)
Habitants pour un médecin	1531	2936	عدد السكان للطبيب الواحد
Lits pour 1000 Habitants	1,84	1,2	عدد الأسرة لكل 1000 ساكن
Terres agricoles (1000 ha)	10458,4	655	الأراضي الفلاحية (ألف هك)
Périmètres irrigués (1000 ha)	468,5	53,1	المساحة السقوية (ألف هك)
Nombre d'Entreprises (10 et plus)	5735	143	المؤسسات الصناعية (10 فما فوق)

1- خصائص السكان

CARACTERISTIQUES DE LA POPULATION

Caractéristiques Démographiques de la Population الخصائص الديمغرافية للسكان

	2012 *	2011*	2010	2004	
Population (Milliers)	566,8	564,9	560,7	546,2	عدد السكان (الف)
Masculin	–	276,6	273,8	270,6	ذكور
Féminin	–	288,3	287,0	275,6	إناث
Taux d'urbanisation %	33,6	33,4	33,3	31,8	نسبة سكان الوسط البلدي %
Taux de Natalité ‰	–	22,8	21,6	19,6	نسبة الولادات ‰
Taux de Mortalité ‰	–	6,9	6,0	7,1	نسبة الوفيات ‰
Taux d'accroissement Naturel %	–	1,59	1,56	1,25	نسبة الزيادة الطبيعية %
Indice Synthétique de Fécondité	–	2,6	2,51	–	المؤشر التآلفي للخصوبة

Source : INS

* Estimation

المصدر : المعهد الوطني للإحصاء

*تقديرات

Evolution de la Population par Milieu

تطور عدد السكان حسب الوسط

Délégation	2012		2011		2004		المعمدية
	غير بلدي N.Com	بلدي Com	غير بلدي N.Com	بلدي Com	غير بلدي N.Com	بلدي Com	
Kairouan Nord	15176	80377	14855	79198	13697	70097	القيروان الشمالية
Kairouan Sud	35152	53927	34755	53318	32638	47806	القيروان الجنوبية
Sbikha	62206	7278	62043	7259	60539	6776	السيخة
Oueslatia	23607	8679	23988	8819	26100	10095	الوسلاتية
Chbika	31536	2598	31571	2601	31384	2505	الشبيكة
Haffouz	37334	9263	37083	9201	35567	8225	حفوز
El Alaa	27163	2319	27467	2345	29116	2657	العلا
Bouhajla	65389	6478	65377	6477	64587	6002	بوحجلة
Nasrallah	27816	8328	27962	8372	28702	8410	نصر الله
Hajeb El Ayoun	26418	9997	26379	9983	25755	9648	حاجب العيون
Chrarda	24455	1355	24515	1358	24516	1387	الشراردة
Total	376151	190600	375995	188931	372601	173608	المجموع

Source : INS

المصدر : المعهد الوطني للإحصاء

Evolution de la Population par Commune

تطور عدد السكان حسب البلدية

Commune	2012	2011	2010	2004	البلدية
Kairouan	134304	132516	130072	117903	القيروان
Sbikha	7278	7259	7200	6776	السيخة
Oueslatia	7281	7398	7464	8444	الوسلاتية
Ain Jloula	1398	1421	1433	1651	عين جلولة
Chbika	2598	2601	2585	2505	الشبيكة
Haffouz	9263	9201	9097	8225	حفوز
El Alaa	2319	2345	2354	2657	العلا
Bouhajla	6478	6477	6429	6002	بوحجلة
Nasrallah	4944	4970	4960	5054	نصر الله
Hajeb El Ayoun	9997	9983	9896	9648	حاجب العيون
Chrarda	1355	1358	1352	1387	الشراردة
Menzel Mhiri	3384	3402	3396	3356	منزل المهيري
Total	190600	188931	186239	173608	مجموع الولاية

Source : INS

المصدر: المعهد الوطني للإحصاء

Caractéristiques Educationnelles de la Population الخصائص التربوية للسكان

Indicateur	2010		2008		2004		المؤشر
	Taux	N ^{bre}	Taux	N ^{bre}	Taux	N ^{bre}	
	النسبة %	العدد (ألف)	النسبة %	العدد (ألف)	النسبة %	العدد (ألف)	
Population par Niveau d'Instruction							السكان حسب المستوى التعليمي
Premier Cycle de Base	36,2	165,7	36,5	164,9	35,9	158,5	- مرحلة أولى تعليم أساسي
Deuxième Cycle de Base et le Secondaire	28,1	128,6	26,2	118,1	21,7	95,8	- مرحلة ثانية تعليم أساسي وتعليم ثانوي
Supérieur	6,3	29,0	5,1	23,2	4,1	18,1	- تعليم جامعي
Sans Niveau	29,4	134,3	32,0	144,5	38,2	168,7	- بدون أي مستوى تعليمي
Analphabétisme							الأمية
Total	29,3	134,2	32,0	144,3	38,1	168,2	المجموع
Masculin	17,3	38,3	19,9	42,0	27,3	59,1	- ذكور
Féminin	40,5	95,9	42,7	102,3	48,4	109,1	- إناث
Communal	17,0	26,2	16,4	25,4	-	-	- بلدي
Non communal	35,6	108,0	39,7	119,0	-	-	- غير بلدي

Source : INS

المصدر: المعهد الوطني للإحصاء

Caractéristiques Economiques de la Population الخصائص الاقتصادية للسكان

Indicateur	2010	2008	2004	المؤشر
Population Active (milliers)	175,9	162,3	149,6	السكان النشيطون (ألف)
Taux d'activité%	43,7	41,2	39,5	نسبة النشاط %
Actives Occupés (milliers)	157,2	146,1	127,1	النشيطون المشتغلون (ألف)
Agriculture%	30,6	35,3	30,1	الزراعة %
Industrie Manufacturière %	7,8	8,6	9,3	الصناعات المعملية %
Industrie non Manufacturière %	20,8	16,7	22,5	الصناعات غير المعملية %
Services%	39,9	38,9	38,1	الخدمات %
Chômage				البطالة
Taux de chômage %	10,6	10,0	14,9	نسبة البطالة *
*Masculin %	8,1	8,2	13,7	*الذكور %
*Féminin %	20,7	16,6	19,3	*الإناث %
*Communal %	12,3	11,6	-	*بلدي %
*Non Communal %	9,7	9,0	-	*غير بلدي %
*Diplômés supérieur	34,8	-	-	*حاملو شهادة عليا

* بالنسبة لسنة 2004، وقع احتساب نسبة البطالة على الشريحة العمرية 18 - 59 سنة. أما بالنسبة للسنوات أخرى وقع احتسابها على الشريحة 15 سنة فما فوق

Source: INS

المصدر: المعهد الوطني للإحصاء

II- البنية الأساسية و ظروف عيش الأسر
INFRASTRUCTURES DE
BASE & CONDITIONS DE VIE
DES MENAGES

Principaux Indicateurs de Condition de Vie

تطور أهم مؤشرات ظروف العيش

Indicateur	2012	2011	2010	2004	المؤشر
Taux de desserte en eau potable نسبة التزود بالماء الصالح للشرب					
Ensemble milieux %	93,6	94,3	94,3	89,8	المجموع %
Milieu non communal %	90,3	91,4	91,4	85,0	وسط غير بلدي %
Taux de branchement en eau potable نسبة ربط الأسر بشبكة بالماء الصالح للشرب					
Ensemble milieux %	72,3	72,4	72,6	69,1	المجموع %
Milieu communal %	99,7	99,6	99,7	99,0	وسط بلدي %
Milieu non communal %	55,7	55,8	56,2	52,6	وسط غير بلدي %
Taux d'Electrification نسبة التنوير %					
Ensemble milieux %	99,7	99,8	99,7	99,1	المجموع %
Milieu communal %	99,8	99,9	99,9	99,9	وسط بلدي %
Milieu non communal %	99,6	99,7	99,7	98,7	وسط غير بلدي %
Taux de Branchement au réseau d'assainissement نسبة الربط بشبكة التطهير					
Milieu communal (%)	89,6	89,5	89,4	85,1	وسط بلدي %
Densité téléphonique pour 100 habitants الكثافة الهاتفية لكل 100 ساكن					
Réseau fixe	3,7	4,3	5,3	5,8	شبكة الهاتف القار
Réseau fixe et mobile	91,5	94,7	70,7	24,8	شبكة الهاتف القار والجوال

Source : INS

المصدر: المعهد الوطني للإحصاء

Evolution de Consommation d'Eau Potable : Abonnées

تطور استهلاك الماء حسب المستفيد: المشتركون

Délégation	مؤسسات أخرى			مؤسسات صناعية			أفراد			المعمدية
	Autres			Entreprise Industrielle			Individus			
	2012	2010	2009	2012	2010	2009	2012	2010	2009	
Kairouan Nord	1485	1372	1415	112	72	106	39459	39148	39617	القيروان الشمالية
Kairouan Sud										القيروان الجنوبية
Haffouz	161	152	165	6	5	6	2816	2797	2731	حفوز
El Alaa	101	79	107	8	7	8	1643	1626	1638	العلا
Bouhajla	156	131	148	12	13	10	4073	4016	3699	بوحجلة
Chrarda	119	101	115	12	15	13	4216	4051	3918	الشراردة
Nasrallah	123	101	130	13	10	12	2686	2632	2635	نصرالله
Sbikha	126	122	124	3	6	4	4450	4395	4411	السيخة
Chbika	111	96	129	9	12	14	3819	4092	4086	الشبيكة
Oueslatia	128	119	134	7	9	7	2606	2593	2632	الوسلاتية
Hajeb El Ayoun	143	129	129	19	18	18	3757	3345	3375	حاجب العيون
Total	2653	2402	2596	201	167	198	69525	68695	68742	المجموع

Source: District du SONEDE

المصدر: إقليم الشركة الوطنية لاستغلال المياه

Consommation d'Eau par Bénéficiaire (en milliers m³)

استهلاك الماء حسب المستفيد (بالآلاف م³)

Délégation	مجموع الإستهلاك			إستهلاك آخر			مؤسسات صناعية			إستهلاك منزلي			المعمدية
	2012	2011	2010	2012	2011	2010	2012	2011	2010	2012	2011	2010	
Kairouan Nord	6628	5316,4	5432,8	1081	670	687,5	47	92,4	220,9	5500	4554	4524,4	القيروان الشمالية
Kairouan Sud													القيروان الجنوبية
Haffouz	435	415,6	329,6	64	71,6	70,9	1	4	8,8	370	340	249,8	حفوز
El Alaa	194	174,7	187,0	32	29,7	29,9	2	1	2,1	160	144	155,0	العلا
Bouhajla	473	545,9	552,9	51	61,2	120,0	4	4,7	98,5	418	480	334,5	بوحجلة
Chrarda	661	589,5	557,2	40	39,9	35,1	6	1,6	35,7	615	548	486,4	الشراردة
Nasrallah	382	327,1	326,8	59	35	41,8	5	2,1	8,9	319	290	276,2	نصرالله
Sbikha	629	635,1	542,8	46	74,2	55,4	1	25,3	10,2	582	535,6	477,3	السيبحة
Chbika	478	438	510,0	12,3	12,3	37,3	15	15,4	5,3	450	410,3	467,4	الشبيكة
Oueslatia	327	262,3	283,1	55	40,4	34,5	1	7,8	3,8	271	214,1	244,8	الوسلاتية
Hajeb El Ayoun	518	547,1	432,3	65	122,5	108,7	7	19,6	2,6	446	405	320,9	حاجب العيون
Total	10725	9251,7	9154,7	1505	1156,8	1221,0	89	173,9	396,7	9131	7921	7536,9	المجموع

Source : District du SONEDE de Kairouan

المصدر: الشركة الوطنية لاستغلال وتوزيع المياه

Electrification : Evolution du Nombre d'Abonnés

إستهلاك الطاقة الكهربائية : تطور عدد المشتركين

Délégation	المساكن المرتبطة بالطاقة الشمسية Logements Equipés en Energie solaire			مؤسسات أخرى Autres			مؤسسات صناعية Entreprises industrielles			أفراد Domestique			المعمدية
	2012	2011	2010	2012	2011	2010	2012	2011	2010	2012	2011	2010	
Kairouan Nord	2200	2180	1980	95	80	75	98	93	90	22000	22500	21500	القيروان الشمالية
Kairoun Sud	1000	995	945	68	62	50	20	19	18	21000	20500	20200	القيروان الجنوبية
Haffouz	90	85	62	60	58	55	5	5	4	10900	10800	10500	حفوز
El Alaa	75	70	63	30	28	25	4	4	4	9500	9200	9000	العلا
Bouhajla	119	112	68	45	35	30	4	4	3	15900	15700	15500	بوحجلة
Chrarda	100	75	57	20	17	15	4	4	4	9500	9200	9000	الشراردة
Nasrallah	100	95	82	36	55	54	2	2	2	10300	10200	10000	نصرالله
Sbikha	730	723	693	80	77	75	27	25	22	15500	15300	15000	السيخة
Chbika	120	115	95	90	86	85	31	30	28	9800	9700	9500	الشبيكة
Oueslatia	105	100	88	47	45	38	7	7	7	10800	10600	10300	الوسلاتية
Hajeb El Ayoun	150	145	125	55	47	45	13	13	13	9800	9300	9000	حاجب العيون
Total	4789	4695	4258	626	590	547	215	206	195	145000	143000	139500	المجموع

Source: STEG

المصدر: إقليم الشركة التونسية للكهرباء والغاز

Evolution du Taux d'Electrification

تطور نسب التنوير

Délégation	المجموع			غير بلدي			بلدي			المعتمدية
	Total	2012	2011	Non communal	2012	2011	Communal	2012	2011	
Kairouan Nord	99,8	99,6	99,7	99,7	99,5	99,7	100	100	100	القيروان الشمالية
Kairouan Sud	99,6	99,4	99,2	99,5	99,3	99,2	100	100	100	القيروان الجنوبية
Haffouz	99,5	99,4	99,5	99,4	99,3	98,7	100	100	100	حفوز
El Alaa	99,4	99,3	99,5	99,3	99,2	99	100	100	100	العلا
Bouhajla	99,3	99,2	99,7	99,2	99,1	99,6	100	100	100	بوحجلة
Chrarda	99,4	99,4	99,7	99,3	99,3	99,7	100	100	100	الشراردة
Nasrallah	99,7	99,6	99,8	99,6	99,5	99,8	100	100	100	نصرالله
Sbikha	98,9	98,4	98,7	98,8	98,3	98,7	100	100	100	السبيخة
Chbika	99,4	99,4	99,7	99,3	99,3	99,7	100	100	100	الشبيكة
Oueslatia	98,5	98,3	98,5	98,4	98,2	98,3	100	100	100	الوسلاتية
Hajeb El Ayoun	99,3	99,3	99,3	99,2	99,2	99,1	100	100	100	حاجب العيون
Total	99,0	98,6	99,4	99,8	99,8	99	100	100	100	المجموع

Source :STEG

المصدر: إقليم الشركة التونسية للكهرباء والغاز

Evolution du Consommation Electrique (KW/H)

تطور استهلاك الكهرباء حسب المستفيد (كيلوات/ساعة)

Délégation	مؤسسات أخرى			مؤسسات صناعية			إستهلاك عائلي		المعتمدية
	Autres entreprises			Entreprises industrielles			Domestique		
	2011	2010	2009	2011	2010	2009	2011	2010	
Kairouan Nord	9000	9000	9000	22200	22200	22000	36765	36765	القيروان الشمالية
Kairouan Sud	6200	6200	6000	13100	13100	13000	35542	35542	القيروان الجنوبية
Sbikha	7200	7200	7000	9100	9100	9000	25650	25650	السبيخة
Oueslatia	4100	4100	4000	4100	4100	4000	17613	17613	الوسلاتية
Chbika	13700	13700	13500	18100	18100	18000	16245	16245	الشبيكة
Haffouz	5550	5550	5500	2600	2600	2500	17955	17955	حفوز
El Alaa	1600	1600	1550	5000	5000	5000	15732	15732	العلا
Bouhajla	1600	1600	1550	3000	3000	3000	26505	26505	بوحجلة
Nasrallah	5550	5550	5500	1500	1500	1500	17100	17100	نصرالله
Hajeb El Ayoun	2700	2700	2500	8650	8650	8600	15390	15390	حاجب العيون
Chrarda	850	850	800	600	600	500	15903	15903	الشراردة
Total	58050	58050	56900	87950	87950	87100	240400	240400	المجموع

Source : STEG

المصدر: إقليم الشركة التونسية للكهرباء والغاز

Evolution des Indicateurs d'Assainissement

تطور مؤشرات التطهير

Commune	نسبة الربط %			المساكن المرتبطة			طاقة الإستيعاب (م ³)			العدد			البلدية
	Taux de branchement			Logements branchés			Capacité d'accueil (m ³)			Nombre			
	2012	2011	2010	2012	2011	2010	2012	2011	2010	2012	2011	2010	
Kairouan	99,5	99,5	98,5	19800	19800	19695	20000	20000	20000	1	1	1	القبروان
Oueslatia	98,4	98	96,8	2030	2030	2030	1020	1020	1020	1	1	1	الوسلاتية
Bouhajla	84,2	80	70,8	1060	970	970	1343	1343	1343	1	1	1	بوحجلة
Hajeb El Ayoun	98,6	98	95,0	1735	1735	1735	2020	2020	2020	1	1	1	حاجب العيون
Haffouz	94,9	98	82,0	1104	1300	1300	1913	1513	1513	1	1	1	حفوز
El Alaa	77,8	77,8	77,8	488	488	415	-	-	-	-	-	-	العلا
Ain Jloula	93,0	93	93,0	344	344	344	-	-	-	-	-	-	عين جلولة
Sbikha	52,0	52	48,0	690	690	468	-	-	-	-	-	-	السبيخة
Total	87,3	89,5	88,2	27251	27357	26957	26296	25896	25896	5	5	5	المجموع

Source : ONAS

المصدر: إقليم الديوان الوطني للتطهير

Réseau Routier 2012

توزع شبكة الطرق 2012

Délégation	الطرق المحلية (كلم)		الطرق الجهوية (كلم)		الطرق الوطنية (كلم)	المعتمدية
	Routes locales (Km)		Routes régionales (Km)			
	غير معبدة Non bitumées	معبدة Bitumées	غير معبدة Non bitumées	معبدة Bitumées		
Kairouan Nord	0,1	1,2	-	12,0	44,7	القيروان الشمالية
Kairouan Sud	-	5,0	-	31,3	57,6	القيروان الجنوبية
Sbikha	-	-	-	62,3	27,7	السيخة
Oueslatia	-	15,0	-	98,4	12,0	الوسلاتية
Chbika	-	14,2	-	15,0	34,9	الشبيكة
Haffouz	-	13,9	-	23,0	43,8	حفوز
El Alaa	-	13,3	-	-	-	العلا
Bouhajla	6,6	-	-	39,0	28,0	بوحجلة
Nasrallah	-	-	-	78,5	-	نصرالله
Hajeb El Ayoun	-	3,9	9,0	10,0	26,0	حاجب العيون
Chrarda	-	-	-	-	21,3	الشراردة
Total	6,7	66,5	9,0	369,5	296,0	المجموع

Source : Direction Régionale de l'Equipement

المصدر : الإدارة الجهوية للتجهيز

الطول الجملي لشبكة الطرق المرقمة : 747,7 كلم

Evolution des Pistes Agricoles

تطور المسالك الفلاحية

Délégation	N.bitumés (Km) غير معبدة (كلم)			Aménagées (Km) مهياًة (كلم)			Bitumées (Km) معبدة (كلم)			المعتمدية
	2012	2011	2010	2012	2011	2010	2012	2011	2010	
Kairouan Nord	25,7	25,7	242,0	-	-	-	63,8	63,8	63,8	القيروان الشمالية
Kairouan Sud	174,1	184,1	264,0	20,6	14,6	14,6	105,3	101,3	101,3	القيروان الجنوبية
Sbikha	302,5	306,3	445,0	11,8	8,0	11,0	213,8	213,8	210,8	السيخة
Oueslatia	216,5	220,5	286,8	51,0	47,0	48,0	165,8	165,8	164,8	الوسلاتية
Chbika	267,5	305,5	228,3	20,0	5,0	3,5	153,95	131,0	132,5	الشبيكة
Haffouz	202,3	222,8	198,9	20,5	-	15,6	110,0	110,0	94,4	حفوز
El Alaa	105,7	125,4	259,0	9,7	-	9,2	196,6	186,6	177,4	العلا
Bouhajla	356,2	359,2	673,0	3,0	-	14,0	218,2	218,2	204,2	بوحجلة
Nasrallah	166,2	176,9	303,5	15,2	6,5	8,0	152,8	150,8	149,3	نصرالله
Hajeb El Ayoun	152,8	181,8	147,6	21,5	6,5	6,5	133,3	119,3	119,3	حاجب العيون
Chrarda	133,2	136,2	288,2	3,0	-	-	98,1	98,1	98,1	الشراردة
Total	2102,7	2244,4	3336,3	176,3	87,6	130,4	1611,6	1558,6	1515,9	المجموع

Source: Direction régionale d'équipement

المصدر : الإدارة الجهوية للتجهيز

Evolution des Données Globales de la Poste

تطور معطيات عامة حول البريد

Délégation	عدد السكان لكل مكتب بريد (habitant/bureau de poste)			مكاتب البريد الخاصة Bureau de poste privé		عدد نوافذ البريد Nombre des Guichets			عدد مكاتب البريد العمومي Nombre des Bureaux de poste public			المعتمدية
	2012	2011	2010	2012	2011	2012	2011	2010	2012	2011	2010	
	Kairouan Nord	11770	10442	11700	2	2	25	25	25	8	7	
Kairouan Sud	11050	10098	11000	1	1	22	22	22	9	8	9	القيروان الجنوبية
Sbikha	10825	10936	10785	-	-	14	14	14	7	7	7	السبيخة
Oueslatia	13060	13694	13000	-	-	5	5	5	3	3	3	الوسلاتية
Chbika	8050	7400	8000	-	-	9	9	9	5	5	5	الشبيكة
Haffouz	23150	23096	23000	-	-	6	6	6	2	2	2	حفوز
El Alaa	12020	12072	12000	-	-	7	7	7	3	3	3	العلا
Bouhajla	19000	19127	18975	-	-	8	8	8	5	4	5	بوحجلة
Nasrallah	8650	8686	8600	-	-	12	12	12	5	5	5	نصرالله
Hajeb El Ayoun	38100	38000	38000	-	-	6	6	6	1	1	1	حاجب العيون
Chrarda	14050	14056	14000	-	-	6	6	6	2	2	2	الشراردة
Total	14144	11971	12075	3	3	120	120	120	50	47	50	المجموع

Source : Direction Régionale de la poste

المصدر : الإدارة الجهوية للبريد

Evolution des Opérations postales

تطور العمليات البريدية

Délégation	حوالات واردة من الخارج (أ.د.) Mandats de l'Etranger (1000d)			حوالات مستخلصة (أ.د.) Mandats payés (1000 d)			حوالات مرسله (أ.د.) Mandats Emis (1000 d)			المعتمدية
	2011	2009	2008	2011	2009	2008	2011	2009	2008	
Kairouan nord	7545	7340	10920	105126	75472	68210	56006	100133	85800	القيروان الشمالية
Kairouan sud	9930	11036	7802	124529	129348	146600	73272	123776	112700	القيروان الجنوبية
Sbikha	1396	1553	1737	45797	40318	48250	25442	84659	112031	السبيخة
Oueslatia	1216	1209	1155	48418	38039	30229	16542	55428	63450	الوسلاتية
Chbika	852	911	647	34104	30975	13020	18264	51373	63200	الشبيكة
Haffouz	1505	1255	867	42014	30516	40720	22095	44642	98000	حفوز
El Alaa	733	722	625	36505	29659	26600	10282	36861	39340	العلا
Bouhajla	2169	2412	1361	50307	41860	18750	25080	48338	39001	بوحجلة
Nasrallah	1641	1674	1153	28415	39597	44037	18952	58270	69000	نصرالله
Hajeb El Ayoun	1715	1757	1615	37684	29882	26720	18186	50993	61500	حاجب العيون
Chrarda	1219	1374	1210	26187	20267	18320	10742	44577	50125	الشراردة
Total	29921	31243	29092	579086	505933	481456	294863	699050	794147	المجموع

Source : Direction régionale de la poste

المصدر : الإدارة الجهوية للبريد

Equipements du Secteur Télécommunication

التجهيزات في قطاع الاتصالات

Délégation	أجهزة التاكسي فون Taxiphones		WLL الراديوي		المويريف Mobirif		سعة محولات الهاتف السلكي Capacité		المعتمدية
	2011	2009	2011	2009	2011	2009	2011	2009	
Kairouan Nord	777	471	351	50	3	214	19500	19500	القيروان الشمالية
Kairouan Sud	178	473	-	20	5	164	22500	22500	القيروان الجنوبية
Sbikha	67	90	185	330	12	1262	4500	4500	السيخة
Oueslatia	65	66	200	254	8	233	3000	3000	الوسلاتية
Chbika	29	26	0	256	7	249	1660	1660	الشبيكة
Haffouz	64	66	506	275	9	378	3500	3500	حفوز
El Alaa	30	43	0	311	11	359	1500	1500	العلا
Bouhajla	111	117	255	187	9	972	4000	4000	بوحجلة
Nasrallah	37	43	0	288	10	475	4000	4000	نصرالله
Hajeb El Ayoun	61	57	0	66	6	382	2000	2000	حاجب العيون
Chrarda	21	24	41	40	5	292	1000	1000	الشراردة
Total	1440	1476	1536	2077	85	4980	67160	67160	المجموع

Source : Direction Régionale de Tunisie Télécom

المصدر : الإدارة الجهوية للاتصالات

Evolution des Indicateurs de Télécommunications

تطور مؤشرات الاتصالات

Délégation	الكثافة الهاتفية		عدد المشتركين بالجوال		عدد المشتركين بالثابت				المعتمدة
	Densité Téléphonique		Abonnés au mobile		Abonnés au réseau téléphonique fixe				
	2011	2009	2011	2009	Institutions	المؤسسات	Personnes	الأفراد	
Kairouan Nord	18,0	58,17	-	43497	3879	2119	6153	2348	القيروان الشمالية
Kairouan Sud	10,0	61,83	-	38917	2981	3431	4374	7737	القيروان الجنوبية
Sbikha	1,8	54,07	-	34240	317	405	665	550	السبيخة
Oueslatia	3,2	54,41	-	18434	313	382	644	600	الوسلاتية
Chbika	1,4	54,62	-	17742	200	150	253	266	الشبيكة
Haffouz	2,3	53,58	-	22260	348	276	450	502	حفوز
El Alaa	1,2	54,68	-	16454	180	159	193	247	العلا
Bouhajla	1,6	53,74	-	36290	404	332	467	508	بوحجلة
Nasrallah	2,0	53,24	-	18326	309	352	453	516	نصرالله
Hajeb El Ayoun	2,0	54,06	-	18193	310	282	371	421	حاجب العيون
Chrarda	1,6	55,26	-	13871	109	90	263	146	الشراردة
Total	4,6	55,85	140000	278224	9350	7978	14286	13841	المجموع

Source : Direction Régionale de Tunisie Télécom

المصدر : الإدارة الجهوية للاتصالات

III-التجهيزات الجماعية

EQUIPEMENTS COLLECTIFS

Evolution du N^{bre} d'Ecoles, de Locaux Classes : 1^{er} Cycle de Base تطور عدد المدارس والقاعات: مرحلة أولى أساسي

Délégation	Classes Elèves الفصول			Locaux Classes القاعات			Ecoles المدارس			المعتمدية
	13/12	12/11	11/10	13/12	12/11	11/10	13/12	12/11	11/10	
Kairouan Nord	417	427	433	202	205	231	24	24	24	القيروان الشمالية
Kairouan Sud	424	424	435	210	210	235	27	27	27	القيروان الجنوبية
Chbika	214	220	225	111	115	138	24	24	24	الشبيكة
Sbikha	340	338	335	175	180	206	36	36	35	السبيخة
Oueslatia	233	230	227	117	114	144	31	31	31	الوسلاتية
El Alaa	201	207	203	99	100	121	25	25	25	العلا
Haffouz	227	237	233	115	119	141	25	25	25	حفوز
Hajeb El Ayoun	215	218	215	109	111	133	22	22	22	حاجب العيون
Nasrallah	218	220	220	125	129	152	31	31	31	نصرالله
Bouhajla	403	399	402	201	205	245	42	42	42	بوحجلة
Chrarda	179	179	170	93	95	110	25	25	25	الشراردة
Total	3071	3099	3098	1557	1583	1856	312	312	311	المجموع

Source : Direction Régionale de l'Education

المصدر : الإدارة الجهوية للتعليم

Evolution du N^{bre} d'Elèves et d'Enseignants : 1^{er} Cycle de Base

تطور عدد التلاميذ والمدرسين : مرحلة أولى أساسي

Délégation	المدرسون Enseignants			منهم إناث Dont filles			مجموع التلاميذ Total Elèves			المعتمدة
	13/12	12/11	11/10	13/12	12/11	11/10	13/12	12/11	11/10	
Kairouan Nord	602	604	584	4533	4603	4515	9481	9498	9360	القيروان الشمالية
Kairouan Sud	594	591	572	4511	4453	4396	9508	9255	9140	القيروان الجنوبية
Chbika	274	276	278	1877	1894	1907	4048	4090	4053	الشبيكة
Sbikha	359	395	353	3376	3275	3216	7343	7159	7004	السيخة
Oueslatia	271	275	254	1992	2043	2017	4262	4303	4274	الوسلاتية
El Alaa	198	226	212	1880	1936	1899	3961	4016	3958	العلا
Haffouz	257	276	253	2216	2262	2270	4696	4729	4733	حفوز
Hajeb El Ayoun	248	253	249	2074	2055	2040	4384	4389	4326	حاجب العيون
Nasrallah	269	272	264	1769	1804	1767	3680	3744	3760	نصرالله
Bouhajla	460	474	445	4027	3925	3945	8568	8396	8358	بوحجلة
Chrarda	189	201	189	1668	1655	1641	3446	3412	3340	الشراردة
Total	3721	3843	3653	29923	29905	29613	63377	62991	62306	المجموع

Source : Direction Régionale de l'Education

المصدر : الإدارة الجهوية للتعليم

Evolution de Principaux Indicateurs : 1^{er} Cycle de Base

تطور أهم مؤشرات: مرحلة أولى أساسي

Délégation	نسبة الإناث			نصيب كل معلم من التلاميذ			التداول على القاعات			كثافة الفصل			المعتمدة
	Pourcentage des filles			Ratio Elève/Enseig			Taux d'occupation des salles			Elève/Classe			
	13/12	12/11	11/10	13/12	12/11	11/10	13/12	12/11	11/10	13/12	12/11	11/10	
Kairouan Nord	47,8	48,5	48,2	15,7	15,7	16	2,02	2,1	1,9	22,7	22,2	21,6	القيروان الشمالية
Kairouan Sud	47,4	48,1	48,1	16,0	15,7	16	2,01	2,0	1,9	22,4	21,8	21	القيروان الجنوبية
Chbika	46,4	46,3	47	14,8	14,8	14,6	1,92	1,9	1,6	18,9	18,6	18	الشبيكة
Sbikha	46,0	45,7	45,9	20,5	18,1	19,8	1,94	1,9	1,6	21,6	21,2	20,9	السيبخة
Oueslatia	46,7	47,5	47,2	15,7	15,6	16,8	1,99	2,0	1,6	18,3	18,7	18,2	الوسلاتية
El Alaa	47,5	48,2	47,9	20,0	17,8	18,7	2,03	2,1	1,7	19,7	19,4	19,5	العلا
Haffouz	47,2	47,8	47,9	18,3	17,1	18,7	1,97	2,0	1,7	20,7	20,0	20,5	حفوز
Hajeb El Ayoun	47,3	46,8	47,1	17,7	17,3	17,4	1,97	2,0	1,6	20,4	20,1	20,1	حاجب العيون
Nasrallah	48,1	48,2	47	13,7	13,8	14,2	1,74	1,7	1,4	16,9	17,0	17,1	نصرالله
Bouhajla	47,0	46,7	47,2	18,6	17,7	18,8	2,00	1,9	1,6	21,3	21,0	20,7	بوحجلة
Chrarda	48,4	48,5	49,1	18,2	17,0	17,7	1,92	1,9	1,5	19,3	19,1	19,6	الشراودة
Total	47,2	47,5	47,5	17,0	18,4	17,1	1,97	2,0	1,7	20,6	20,3	20,1	المجموع

Source: Direction Régionale de l'Education

المصدر : الإدارة الجهوية للتعليم

Evolution du N^{bre} d'Ecoles et des salles : 2^{ème} cycle de base

تطور عدد المدارس والقاعات : مرحلة ثانية أساسي

Délégation	المبيلات Internats			قاعات مختصة ومخابر Salles spécialisées et laboratoires			قاعات عادية Salles normales			المدارس الإعدادية Ecoles de 2 ^{ème} cycle de base			المعتمدة
	13/12	12/11	11/10	13/12	12/11	11/10	13/12	12/11	11/10	13/12	12/11	11/10	
Kairouan Nord	-	-	-	34	33	32	61	89	87	6	6	6	القيروان الشمالية
Kairouan Sud	1	1	1	55	53	53	129	126	122	7	7	7	القيروان الجنوبية
Chbika	1	1	1	9	9	9	32	32	32	2	2	2	الشبيكة
Sbikha	2	2	2	28	28	28	68	68	68	4	4	4	السيخة
Oueslatia	2	2	2	21	20	19	53	51	49	3	3	3	الوسلاتية
El Alaa	2	2	2	24	23	23	62	62	62	4	4	4	العلا
Haffouz	2	2	2	18	18	17	47	47	47	3	3	3	حفوز
Hajeb El Ayoun	1	1	1	22	22	22	50	50	49	3	3	3	حاجب العيون
Nasrallah	1	1	1	30	30	29	63	63	62	5	5	5	نصرالله
Bouhajla	2	2	2	36	35	35	83	82	82	4	4	4	بوحجلة
Chrarda	2	2	2	24	24	23	53	53	53	3	3	3	الشراردة
Total	16	16	16	301	295	290	731	723	713	44	44	44	المجموع

Source : Direction Régionale de l'Education

المصدر : الإدارة الجهوية للتعليم

Evolution du N^{bre} d'Elèves et d'Enseignant : 2^{ème} Cycle de Base

تطور عدد التلاميذ والمدرسين : مرحلة ثانية أساسي

Délégation	التلاميذ المقيمون			المدرسون			منهم إناث			مجموع التلاميذ			المعتمدية
	Internes			Enseignants			Dont filles			Total élèves			
	13/12	12/11	11/10	13/12	12/11	11/10	13/12	12/11	11/10	13/12	12/11	11/10	
Kairouan Nord	-	-	-	293	273	255	1780	1836	1836	3537	3612	3580	القيروان الشمالية
Kairouan Sud	56	51	45	343	328	314	2399	2277	2277	4675	4729	4601	القيروان الجنوبية
Chbika	28	60	43	93	104	92	632	590	590	1206	1206	1186	الشبيكة
Sbikha	258	260	289	197	206	198	1155	1171	1167	2529	2900	2815	السييخة
oueslatia	619	542	580	135	151	142	880	822	812	1829	1709	1661	الوسلاتية
El Alaa	527	530	528	139	143	133	923	712	758	1805	1506	1521	العلا
Haffouz	458	488	479	144	161	143	970	975	950	1984	2045	2010	حفوز
Hajeb El Ayoun	209	252	239	112	124	110	813	870	838	1677	1739	1739	حاجب العيون
Nasrallah	58	73	81	153	181	173	912	1023	940	1900	1836	1836	نصرالله
Bouhajla	450	506	567	203	229	212	1382	1289	1248	2738	2407	2486	بوحجلة
Chrarda	255	233	259	111	118	115	692	714	607	1338	1370	1290	الشراردة
Total	2918	2995	3110	1923	2018	1887	12538	12279	12023	25218	25059	24725	المجموع

Source : Direction Régionale de l'Education

المصدر : الإدارة الجهوية للتعليم

Evolution du N^{bre} de Lycées et des Salles de l'Enseignement : Secondaire

تطور عدد المعاهد والقاعات : تعليم ثانوي

Délégation	المبيلات Internats			القاعات المختصة والمخابر Salles spécialisées et laboratoires			القاعات العادية Salles normales			المعاهد الثانوية Lycées Secondaires			المعتمدية
	12/11	11/10	10/09	12/11	11/10	10/09	12/11	11/10	10/09	13/12	12/11	11/10	
Kairouan Nord	2	2	2	38	38	37	71	69	64	3	3	3	القيروان الشمالية
Kairouan Sud	1	1	1	76	75	73	170	167	165	6	6	6	القيروان الجنوبية
Chbika	-	-	-	9	9	7	23	23	23	1	1	1	الشبيكة
Sbikha	1	1	1	25	25	23	57	56	56	2	2	2	السيخة
Oueslatia	2	2	2	16	15	14	36	35	33	2	2	2	الوسلاتية
El Alaa	1	1	1	8	8	8	23	23	23	1	1	1	العلا
Haffouz	1	1	1	22	22	22	45	45	45	2	2	2	حفوز
Hajeb El Ayoun	1	1	1	22	22	21	42	42	42	2	2	2	حاجب العيون
Nasrallah	1	1	1	28	28	27	54	54	50	3	3	3	نصرالله
Bouhajla	1	1	1	21	21	21	61	61	56	2	2	2	بوحجلة
Chrarda	1	1	1	9	9	9	24	24	24	1	1	1	الشراردة
Total	12	12	12	274	272	262	603	599	581	25	25	25	المجموع

Source : Direction Régionale de d'Education

المصدر : الإدارة الجهوية للتعليم

Evolution du N^{bre} d'Elèves et d'Enseignants : Secondaire

تطور عدد التلاميذ والمدرسين : تعليم ثانوي

Délégation	التلاميذ المقيمون			المدرسون			منهم إناث			مجموع التلاميذ			المعتمدية
	Internes			Enseignants			Dont filles			Total Elèves			
	13/12	12/11	11/10	13/12	11/10	10/09	13/12	11/10	10/09	13/12	12/11	11/10	
Kairouan Nord	60	51	93	206	221	211	1440	1473	1611	2325	2674	2799	القيروان الشمالية
Kairouan Sud	117	110	119	478	487	469	3148	3154	3191	5774	5230	5417	القيروان الجنوبية
Chbika	-	-	-	70	68	67	632	647	640	1014	1020	1048	الشبيكة
Sbikha	215	160	206	158	159	159	1127	1205	1290	1924	2293	2171	السبيخة
Oueslatia	377	470	464	115	113	113	799	798	892	1388	1608	1500	الوسلاتية
El Alaa	238	253	238	66	75	75	490	584	674	823	809	1011	العلا
Haffouz	331	319	392	138	130	130	909	968	971	1641	1809	1747	حفوز
Hajeb El Ayoun	335	341	339	129	132	132	900	913	973	1437	1506	1520	حاجب العيون
Nasrallah	165	162	173	159	161	161	1119	1156	1150	1794	1623	1976	نصرالله
Bouhajla	146	411	452	167	156	156	1200	1317	1321	2040	2209	2310	بوحجلة
Chrarda	128	160	178	64	62	62	400	441	453	643	512	764	الشراردة
Total	2112	2437	2654	1750	1764	1735	12164	12656	13166	2083	21293	22263	المجموع

Source : Direction Régionale de l'Education

المصدر : الإدارة الجهوية للتعليم

Délégation	Enseignement secondaire التعليم الثانوي						2eme cycle de base المرحلة الثانية من التعليم الأساسي						المعتمدية
	نسبة الإناث Pourcentage des filles			نصيب كل أستاذ من التلاميذ Ratio El/Ens			نسبة الإناث Pourcentage des filles			نصيب كل أستاذ من التلاميذ Ration Elé/Ens			
	13/12	12/11	11/10	13/12	12/11	11/10	13/12	12/11	11/10	13/12	12/11	11/10	
Kairouan Nord	61,93	55,1	52,6	11,30	12	12,7	50,64	50,8	51,3	13,41	12	14,0	القيروان الشمالية
Kairouan Sud	54,52	57,3	58,2	12,07	11	11,1	51,07	48,2	49,5	12,90	13	14,6	القيروان الجنوبية
Chbika	62,32	60,9	61,7	14,50	15	15,4	52,40	48,9	49,7	12,97	12	12,9	الشبيكة
Sbikha	48,18	56,3	55,5	12,17	14	13,6	45,67	40,4	41,4	12,84	13	14,2	السيخة
Oueslatia	57,56	52,9	53,2	12,06	14	13,3	48,11	48,1	48,9	12,61	12	11,7	الوسلاتية
El Alaa	59,53	60,9	57,7	12,50	11	13,5	51,13	47,3	49,8	12,11	12	11,4	العلا
Haffouz	55,39	56,3	55,4	12,00	14	13,4	48,90	47,7	47,2	12,88	13	14,1	حفوز
Hajeb El Ayoun	62,63	63,5	60,1	11,14	11	11,5	48,47	50	48,2	13,75	13	15,8	حاجب العيون
Nasrallah	62,37	57,2	58,5	11,30	10	12,3	48,00	55,7	51,2	11,65	10	10,6	نصرالله
Bouhajla	58,82	59,8	57	12,20	14	14,8	50,47	53,6	50,2	12,27	11	11,7	بوحجلة
Chrarda	62,22	68,2	57,7	10,00	8	12,3	51,72	52,1	47,1	11,05	12	11,2	الشراردة
Total	55,32	57,8	56,8	12,35	12	12,6	50,23	49	48,6	12,58	12	13,1	المجموع

Source : Direction Régionale de l'Education

المصدر : الإدارة الجهوية للتعليم

Evolution des Indicateurs de Rendement de l'Enseignement

تطور مؤشرات مردودية التعليم

Délégation	الناجحون في البكالوريا Les Admis en Baccalauréat			المنقطعون عن التعليم مرحلة ثانوية Abandonnées du secondaire			المنقطعون عن التعليم مرحلة 2 أساسي Abandonnées 2 ^{ème} cycle de base			المعتمدة
	12/11	11/10	10/09	12/11	11/10	10/09	12/11	11/10	10/09	
Kairouan Nord	425	492	391	111	102	78	133	129	146	القيروان الشمالية
Kairouan Sud	989	1079	859	145	95	170	154	87	167	القيروان الجنوبية
Chbika	111	135	126	18	25	18	56	45	50	الشبيكة
Sbikha	295	315	220	89	84	149	131	165	243	السبيخة
Oueslatia	201	239	176	71	75	106	113	81	275	الوسلاتية
El Alaa	163	176	179	52	40	67	79	67	190	العلا
Haffouz	284	295	284	55	40	61	92	84	129	حفوز
Hajeb Ayoun	245	255	223	48	61	90	90	94	114	حاجب العيون
Nasrallah	312	337	323	42	52	86	73	88	172	نصرالله
Bouhajla	285	307	234	79	49	149	115	71	233	بوحجلة
Chrarda	103	111	103	34	34	35	51	51	148	الشراردة
Total	3413	3741	3118	744	657	1009	1087	962	1867	المجموع

Source : Direction Régionale de l'Education

المصدر : الإدارة الجهوية للتعليم

Evolution des Données de l'Enseignement Technique et du Secondaire Privé

تطور معطيات حول التعليم التقني والتعليم الثانوي الخاص

Délégation	التعليم الثانوي الخاص Enseignement Secondaire Privé						التعليم الثانوي التقني Enseignement Technique						المعتمدية
	مجموع التلاميذ Total des élèves			المدارس الخاصة Ecoles privées			مجموع التلاميذ Total des élèves			المدارس التقنية Ecoles techniques			
	13/12	12/11	11/10	13/12	12/11	11/10	13/12	12/11	11/10	13/12	12/11	11/10	
	Kairouan Nord	853	480	455	3	3	3	-	-	-	-	-	
Kairouan sud	880	670	770	4	3	3	258	-	261	1	1	1	القيروان الجنوبية
Sbikha	229	112	138	1	1	1	-	-	-	-	-	-	السبيخة
Haffouz	367	274	260	2	2	2	123	-	102	1	1	1	حفوز
Hajeb El Ayoun	191	106	115	1	1	1	-	-	-	-	-	-	حاجب العيون
Nasrallah	-	-	-	-	-	-	87	-	132	1	1	1	نصر الله
Bouhajla	203	114	88	1	1	1	93	-	137	1	1	1	بوحجلة
Total	2733	1756	1826	12	11	11	561	577	632	4	4	4	المجموع

Source : Direction Régionale de l'Education

المصدر : الإدارة الجهوية للتعليم

تطور معطيات التعليم العالي Evolution des Données globales de l'Enseignement Supérieur

منهم إناث Dont Filles	عدد الطلبة Nombre d'étudiants	السنة Année	المؤسسة الجامعية Etablissement Universitaire
3295	4693	11/10	كلية الآداب والعلوم الإنسانية Faculté de Lettres et des Sciences Humaines
3539	5228	12/11	
3032	4286	13/12	
1060	1312	11/10	المعهد العالي للفنون والحرف Institut Supérieur d'Arts et Métiers
896	1121	12/11	
801	982	13/12	
1696	2823	11/10	المعهد العالي للإعلامية والتصرف Institut Supérieur de l'Informatique de Gestion
1373	2397	12/11	
1059	1715	13/12	
1011	1281	11/10	المعهد العالي للدراسات القانونية والسياسية بالقيروان Institut Supérieur des Etudes Juridiques et Politiques
936	1176	12/11	
831	1030	13/12	
253	1143	11/10	المعهد العالي للعلوم التطبيقية والتكنولوجيا بالقيروان Institut Supérieur des Sciences Appliquées et de Technologie
180	810	12/11	
172	697	13/12	
1410	2539	11/10	المعهد العالي للرياضيات التطبيقية والإعلامية بالقيروان Institut Supérieur des Mathématiques Appliquées et de l'Informatique
884	1770	12/11	
836	1538	13/12	
432	1081	11/10	المعهد العالي للدراسات التكنولوجية Institut Supérieur des Etudes Technologiques
392	1049	12/11	
433	1089	13/12	
9157	14872	11/10	المجموع Total
8200	13551	12/11	
7164	10248	13/12	

Source: Université de Kairouan

المصدر: جامعة القيروان

Evolution d'Œuvres universitaires à Kairouan

تطور الخدمات الجامعية بالقيروان

عدد الأكلات الموزعة N ^{bre} de repas distribués	طاقة الاستيعاب Capacité d'accueil		العدد Nombre	السنة Année	مؤسسة الخدمات الجامعية Etablissements des œuvres universitaires
	إناث	ذكور			
1308642	-		3	10/09	المطاعم الجامعية
1266290	1300		3	11/10	Restaurants Universitaires
1367280	1300		3	12/11	
-	2402	784	5	10/09	
-	2092	784	6	11/10	مبيلات تابعة للأحياء الجامعية Foyers universitaires
-	2092	784	6	12/11	
-	500	395	10	10/09	المبيلات الجامعية تحت إشراف
-	564	253	9	11/10	منظمة التربية والأسرة Foyers sous tutelle
-	564	253	9	12/11	OEF
-	266	60	4	10/09	مبيلات جامعية تعمل في إطار
-	333	141	6	11/10	المناوله (خاص)
-	333	141	6	12/11	Foyers privés

Source : Direction des œuvres universitaires

المصدر: الإدارة الإقليمية للخدمات الجامعية

التكوين المهني والتشغيل

Formation Professionnelle Et Emploi

Données Globales de la Formation Professionnelle

معطيات عامة حول التكوين المهني

Délégation	Secteur	عدد المتخرجين Diplômés		عدد المتكويين Formés		طاقة الاستيعاب Capacité d'accueil		الاختصاصات Spécialités		عدد المؤسسات Nbre de centres		القطاع	المعتمدة
		2012	2011	2012	2011	2012	2011	2012	2011	2012	2011		
Kairouan Nord	Public	12	24	62	56	140	80	3	3	1	1	عام	القيروان الشمالية
	Privé	122	70	170	70	1100	440	11	11	13	8	خاص **	
Kairouan Sud	Public	994	1098	2763	2829	1780	2020	20	22	2	2	عام *	القيروان الجنوبية
	Privé	114	433	369	520	2024	2499	46	46	20	22	خاص **	
Bouhajla	Public	67	50	96	55	100	100	4	4	1	1	عام	بوحجلة
Haffouz	Public	127	95	254	334	280	300	6	6	1	1	عام *	حفوز
	Privé	-	-	-	-	-	-	-	-	1	1	خاص **	
Hajeb El Ayoun	Privé	-	-	-	-	45	45	3	3	2	2	خاص **	حاجب العيون
				13		180	-	9		2	-	خاص **	السبيخة
Total	Public	1200	1267	3175	3274	2300	2500	-	-	5	5	عام	المجموع
	Privé	236	331	552	701	3349	2594	-	-	38	33	خاص	
	Total	1436	1598	3727	3975	5649	5094	-	-	43	38	المجموع	

* تشمل التدريب المهني غير المقيس في جميع القطاعات

** مراكز تنشيط في مجال التكوين المستمر فقط منها 3 بالقيروان الشمالية و 5 بالقيروان الجنوبية و 1 بكل من الحاجب وحفوز

*** يوجد 17 مركز مغلق بصفة نهائية

Source : Direction régionale de la formation professionnelle

المصدر : الإدارة الجهوية للتكوين المهني

Evolution du N^{bre} de demandes d'Emploi

تطور عدد طلبات الشغل

Délégation	الطلبات الملباة			إعادة تسجيل Réinscription						طلبات الشغل لأول مرة demande d'emploi pour la 1ere fois						المعتمدية
	Demandes satisfaites			منها جامعي dont universitaire			المجموع Total			منها جامعي dont universitaire			المجموع Total			
	2012	2011	2010	2012	2011	2010	2012	2011	2010	2012	2011	2010	2012	2011	2010	
Kairouan Nord	576	500	1093	4432	1611	190	7552	2399	304	1759	1676	34	3457	2108	177	القيروان الشمالية
Kairouan Sud	164	171	4	3126	795	158	5508	1754	343	1306	1294	14	2336	1539	129	القيروان الجنوبية
Sbikha	25	17	650	1542	526	47	2017	787	66	540	700	10	786	788	40	السبيخة
Chbika	54	29	286	798	545	35	1176	819	49	328	263	4	504	323	15	الشبيكة
Bouhajla	49	-	11	1516	860	85	3108	1303	346	554	255	83	1272	695	269	بوحجلة
Nasrallah	55	-	171	1179	573	82	1586	744	137	413	176	53	586	238	92	نصرالله
Chrarda	20	-	8	619	288	55	851	343	158	204	109	33	292	155	90	الشراردة
Haffouz	12	6	97	1275	142	53	2326	562	164	591	183	127	1097	533	434	حفوز
Oueslatia	3	-	160	772	51	-	1170	198	300	359	115	164	520	190	545	الوسلاتية
Hajeb El Ayoun	11	3	131	817	56	-	1096	139	107	333	126	123	495	204	176	حاجب العيون
El Alaa	4	1	45	641	61	-	903	141	74	281	84	127	371	157	196	العلا
Total	973	727	2656	16717	5508	705	27293	9189	2048	6668	4982	772	11716	6930	2163	كامل الولاية

Source : Agence Nationale de l'Emploi et de Travail Indépendant

المصدر : الإدارة الجهوية للتشغيل والإدماج المهني

Mécanismes pour la Promotion de l'Emploi

تطور عدد العقود المبرمة تدخل برامج الإدماج والتأهيل المهني

Délégation	تكفل الدولة بنسبة 50% من الأجر Prise en charge de 50% de salaire par l'Etat		عقود إعادة الإدماج في الحياة النشيطة Réinsertion dans la vie professionnelle		عقد التأهيل والإدماج Insertion et mise à niveau		عقد إدماج حاملي شهادات تعليم عالي Insertion des diplômés supérieur		تربصات الإعداد للحياة المهنية SIVP		المعتمدية
	2012	2011	2012	2011	2012	2011	2012	2011	2012	2011	
	Kairouan Nord	-	15	1	1	172	215	4	4	260	
Kairouan Sud	8	-	-	-	33	49	1	1	71	179	القيروان الجنوبية
Sbikha	-	-	-	-	3	8	-	-	16	7	السبيخة
Chbika	-	-	-	-	2	6	-	-	15	23	الشبيكة
Bouhajla	-	-	-	-	20	9	-	-	18	6	بوحجلة
Nasrallah	-	-	-	-	20	11	-	-	24	6	نصر الله
Chrarda	-	-	-	-	4	4	-	-	5	-	الشراردة
Haffouz	-	-	-	-	4	6	-	-	4	9	حفوز
Oueslatia	-	-	-	-	1	-	-	-	1	9	الوسلاتية
Hajeb El Ayoun	-	-	-	-	2	3	-	-	3	4	حاجب العيون
El Alaa	-	-	-	-	2	1	-	-	-	1	العلاء
Total	8	15	1	1	263	312	5	5	417	431	المجموع

Source : Agence Nationale de l'Emploi

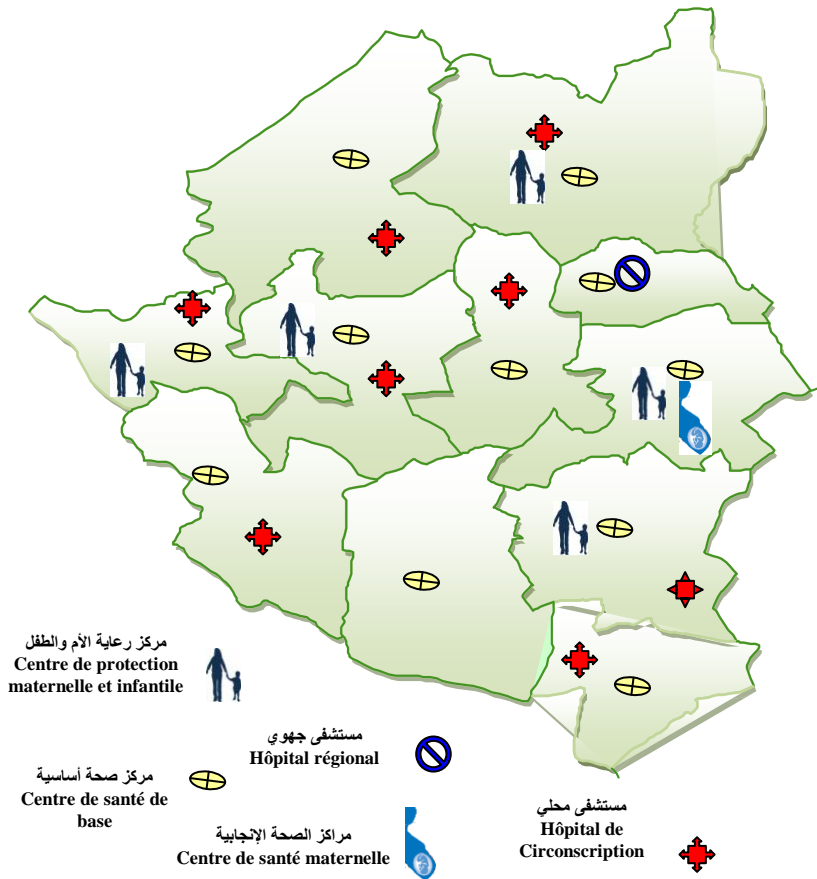
المصدر : الإدارة الجهوية للتشغيل والإدماج المهني

الصحة

Santé

توزع مؤسسات الصحة العمومية بالقيروان

Carte des Etablissements de Santé Publique à Kairouan



Etablissements de Santé : Secteur Public 2012

المؤسسات الصحية : القطاع العام لسنة 2012

Délégation	عدد الأسرة Nbre de lits	مخابر Laboratoires	مراكز رعاية الأم والطفل Centre de protection de maternelle et infantile	مراكز الصحة الاتجابية Centres de santé maternelle	مراكز الصحة الأساسية Centres de santé de base	المستشفيات Hôpitaux		المعتمدية
						المحلية Circons cription	الجهوية Régionale	
Kairouan Nord	505	2	-	-	10	-	1	القيروان الشمالية
Kairouan Sud		1	1	1	13	-	-	القيروان الجنوبية
Sbikha	10	1	-	-	13	1	-	السيخة
Oueslatia	25	1	-	-	15	1	-	الوسلاتية
Hajeb El Ayoun	20	1	-	-	11	1	-	حاجب العيون
Chbika	10	1	-	-	12	1	-	الشبيكة
Haffouz	40	1	-	-	13	1	-	حفوز
El Alaa	25	1	-	-	9	1	-	العلا
Nasrallah	30	1	-	-	14	1	-	نصرالله
Bouhajla	30	1	1	-	11	1	-	بوحجلة
Chrarda	8	1	-	-	7	-	-	الشراردة
Total	703	12	2	1	128	8	1	المجموع

Source : Direction Régionale de Santé

المصدر : الإدارة الجهوية للصحة

Etablissements de Sante : Secteur Privé 2012

المؤسسات الصحية: القطاع الخاص لسنة 2012

Délégation	محللات تمرريض Infirmierie	مصحات تنقية الدم Cliniques de dialyse	مخابر التحليل Laboratoire d'analyse	الصيدليات Pharmacies	عدد العيادات Cabinets de libre pratique		عدد المصحات Cliniques	المعتمدية
					طب عام Généralistes	المختصة Spécialistes		
Kairouan Nord	1	4	3	18	24	46	1	القيروان الشمالية
Kairouan Sud	-	1	1	13	15	14	-	القيروان الجنوبية
Sbikha	-	-	-	6	5	-	-	السيخة
Oueslatia	-	-	-	4	3	-	-	الوسلاتية
Hajeb El Ayoun	1	-	-	3	7	-	-	حاجب العيون
Chbika	-	-	-	4	4	-	-	الشبيكة
Haffouz	-	-	-	5	5	-	-	حفوز
El Alaa	-	-	-	3	3	-	-	العلاء
Nasrallah	-	-	-	4	5	-	-	نصرالله
Bouhajla	-	-	-	6	8	-	-	بوحجلة
Chrarda	-	-	-	4	4	-	-	الشراردة
Total	2	5	4	70	81	60	1	المجموع

Source : Direction Régionale de Santé

المصدر : الإدارة الجهوية للصحة

Evolution du N^{bre} de Cadre Médicale : Secteur Public

تطور عدد الإطار الطبي : القطاع العام

Délégation	Pharmacien صيادلة			Dentiste طب أسنان			Spécialiste طب إختصاص			Généraliste طب عام			المعتمدية
	2012	2011	2010	2012	2011	2010	2012	2011	2010	2012	2011	2010	
Kairouan Nord	4	5	6	9	7	8	83	84	61	56	57	61	القيروان الشمالية
Kairouan Sud													القيروان الجنوبية
Sbikha	1	1	1	1	1	1	-	-	-	6	6	6	السيخة
Oueslatia	1	1	-	-	-	1	-	-	-	6	6	5	الوسلاتية
Hajeb El Ayoun	1	1	1	1	1	-	-	-	-	7	7	5	حاجب العيون
Chbika	1	1	1	1	1	1	-	-	-	5	5	5	الشبيكة
Haffouz	1	1	1	1	1	1	-	-	-	6	6	6	حفوز
El Alaa	-	-	-	1	-	-	-	-	-	5	5	5	العلا
Nasrallah	1	1	1	1	1	1	-	-	-	6	6	5	نصرالله
Bouhajla	1	1	1	1	1	1	1	1	-	7	7	7	بوحجلة
Chrarda	-	-	-	1	1	1	-	-	-	5	5	4	الشراردة
Total	11	12	12	17	14	15	84	85	61	109	110	109	المجموع

Source : Direction Régionale de Santé

المصدر : الإدارة الجهوية للصحة

Evolution du N^{bre} de Cadre Médicale : Secteur Privé

تطور الإطار الطبي: القطاع الخاص

Délégation	Pharmacien صيادلة			Dentiste طب أسنان			Spécialiste طب إختصاص			Généraliste طب عام			المعمدية
	2012	2011	2010	2012	2011	2010	2012	2011	2010	2012	2011	2010	
Kairouan Nord	18	16	16	41	27	27	60	44	44	39	38	38	القيروان الشمالية
Kairouan Sud	13	13	13										القيروان الجنوبية
Chbika	4	3	3	2	2	2	-	-	-	4	3	3	الشبيكة
Sbikha	6	5	5	3	3	3	-	-	-	5	4	4	السيخة
Oueslatia	4	4	4	2	1	1	-	-	-	3	3	3	الوسلاتية
El Alaa	3	3	3	2	2	2	-	-	-	3	2	2	العلا
Haffouz	5	4	4	3	5	5	-	-	-	3	2	2	حفوز
H. Ayoun	3	3	3	2	2	2	-	-	-	7	6	6	حاجب العيون
Nasrallah	4	3	3	2	2	2	-	-	-	5	6	6	نصرالله
Bouhajla	6	5	5	3	3	3	-	-	-	8	8	8	بوحجلة
Chrarda	4	3	3	1	1	1	-	-	-	4	3	3	الشراردة
Total	70	62	62	61	48	48	60	44	44	81	75	75	المجموع

Source : Direction Régionale de Santé

المصدر : الإدارة الجهوية للصحة

Evolution du N^{bre} de Cadre Paramédical

تطور عدد الإطار شبه الطبي

Délégation	الممرضون Infirmiers			الفنيون السامون Techniciens supérieurs			المعتمدية
	2011	2010	2009	2011	2010	2009	
Kairouan Nord	664	791	791	215	223	223	القيروان الشمالية
Kairouan Sud	186			38			القيروان الجنوبية
Sbikha	48	48	47	11	11	11	السيخة
Oueslatia	55	53	54	11	8	10	الوسلاتية
Hajeb El Ayoun	44	42	45	12	12	10	حاجب العيون
Chbika	35	29	33	9	9	9	الشبيكة
Haffouz	64	66	52	11	12	12	حفوز
El Alaa	45	33	32	11	9	8	العلا
Nasrallah	59	55	47	10	11	12	نصرالله
Bouhajla	52	46	22	20	8	7	بوحجلة
Chrarda	23	23	57	8	11	11	الشراردة
Total	1275	1186	1180	356	314	313	المجموع

Source : Direction Régionale de Santé

المصدر : الإدارة الجهوية للصحة

Evolution des Indicateurs de la santé

تطور أهم مؤشرات قطاع الصحة

Délégation	عدد السكان للطبيب الواحد (قطاع عام) Habitants / médecin (public)		سرير/1000 ساكن Lits/1000 hab	عدد المتبعات لتنظيم الولادات Actions de suivi de planification familiale			عدد الولادات المراقبة Nombre de Naissances Contrôlées			عدد العيادات الطبية Nombre de Consultations Médicales			المعمدية
	2012	2011		2012	2012	2011	2010	2012	2011	2010	2012	2011	
Kairouan N	1327	1298	3,5	592	505	523	7866	7352	7494	395720	334754	313214	القيروان ش
Kairouan S			2,0	885	672	683				70012	69076	65089	القيروان ج
Sbikha	11580	11549	0,1	756	785	872	333	336	327	77636	68544	62615	السبيخة
Oueslatia	4612	5413	0,8	138	324	422	265	255	272	60145	53813	49979	الوسلاتية
El Hajeb	5202	5188	0,6	450	383	528	481	457	452	67052	61266	58040	الحاجب
Chbika	6827	5817	0,3	499	341	480	168	169	174	46081	46690	39117	الشبيكة
Haffouz	6657	7731	0,9	629	663	724	488	421	413	73568	64825	59144	حفوز
El Alaa	5897	4931	0,3	253	289	315	271	282	322	54418	50678	46213	العلا
Nasrallah	5024	6028	0,8	271	365	396	422	418	420	51298	45718	42771	نصرالله
Bouhajla	10267	10245	0,4	871	250	420	515	472	442	80301	72585	63830	بوحجلة
Chrarda	5162	5158	0,3	193	207	367	294	257	253	39417	33532	28032	الشاردة
Total	2936	2897	1,2	6017	4784	5730	11103	10364	10571	1015648	901491	828044	المجموع

Source : Direction Régionale de Santé

المصدر : الإدارة الجهوية للصحة

الطفولة والشباب والرياضة والثقافة Enfance, Jeunesse, Sport et Culture

Evolution du N^{bre} d' Espaces de l'Enfance

تطور عدد فضاءات الطفولة

Délégation	مركبات الطفولة ومراكز مندمجة			عدد المحاضن			نوادي الأطفال			رياض الأطفال			المعتمدية
	Complexes d'enfance et Centres Intégrés			Garderies			Clubs d'enfants			Jardins d'enfants			
	2012	2011	2010	2012	2011	2010	2012	2011	2010	2012	2011	2010	
Kairouan Nord	1	1	1	2	2	3	1	1	1	32	30	54	القيروان الشمالية
Kairouan Sud	-	-	-	4	4	2	1	1	1	54	54	25	القيروان الجنوبية
Sbikha	-	-	-	-	-	-	1	1	1	6	6	6	السيخة
Oueslatia	-	-	-	-	-	-	1	1	1	5	5	4	الوسلاتية
Chbika	-	-	-	-	-	-	-	-	-	5	5	4	الشبيكة
Haffouz	1	1	1	-	-	-	1	1	1	5	5	5	حفوز
El Alaa	-	-	-	-	-	-	-	-	-	3	3	2	العلا
Bouhajla	-	-	-	1	1	1	1	1	1	7	7	5	بوحجلة
Nasrallah	-	-	-	-	-	-	2	2	2	5	5	4	نصرالله
Hajeb El Ayoun	-	-	-	-	-	-	1	1	1	4	4	6	حاجب العيون
Chrarda	-	-	-	-	-	-	1	1	1	4	4	3	الشراردة
Total	2	2	2	7	7	6	10	10	10	130	128	118	المجموع

Source: Direction Régionale de l'Enfance

المصدر: الإدارة الجهوية للطفولة

Evolution du N^{bre} d'Espaces de Jeunesse

تطور عدد الفضاءات الرياضية والشبابية

Délégation	دور الشباب Maisons de Jeune			مساح Piscines			قاعات رياضية Salles de sport			ملاعب رياضية Terrains de sport			المعتمدية
	2012	2011	2010	2012	2011	2010	2012	2011	2010	2012	2011	2010	
Kairouan Nord	-	-	-	1	1	1	3	3	3	8	8	8	القيروان الشمالية
Kairouan Sud	1	-	-	-	-	-	1	1	1	14	14	14	القيروان الجنوبية
Sbikha	1	1	1	-	-	-	-	-	-	1	1	1	السيبحة
Oueslatia	2	2	2	-	-	-	1	1	1	1	1	1	الوسلاتية
Chbika	1	1	1	-	-	-	-	-	-	1	1	1	الشبيكة
Haffouz	1	1	1	-	-	-	-	-	-	2	2	2	حفوز
El Alaa	1	1	1	-	-	-	-	-	-	1	1	1	العلا
Bouhajla	1	1	1	-	-	-	1	1	1	1	1	1	بوحجلة
Nasrallah	1	1	1	1	1	1	-	-	-	1	1	1	نصرالله
Hajeb El Ayoun	1	1	1	-	-	-	1	1	1	4	4	4	حاجب العيون
Chrarda	1	1	1	-	-	-	-	-	-	1	1	1	الشراردة
Total	11	10	10	2	2	2	7	7	7	36	36	36	المجموع

Source : Commissariat régionale de la Jeunesse et du sport

المصدر : المندوبية الجهوية للشباب والرياضة والتربية البدنية

Evolution du N^{bre} d'Espaces Culturelles

تطور عدد الفضاءات الثقافية

Délégation	عدد دور السينما			عدد المهرجانات			المسارح			دور الثقافة			المعمدية
	Nombre de Salles de Cinéma			Nombre de festivals			Théâtres			Maisons du culture			
	2012	2011	2010	2012	2011	2010	2012	2011	2010	2012	2011	2010	
Kairouan Nord	1	1	1	1	-	2	1	1	1	1	1	1	القيروان الشمالية
Kairouan Sud	-	-	-	9	1	7	-	-	-	-	-	-	القيروان الجنوبية
Sbikha	1	1	-	1	1	1	-	-	-	1	1	1	السيبحة
Oueslatia	1	1	1	2	2	2	1	1	1	1	1	1	الوسلاتية
Chbika	-	-	-	2	1	2	-	-	-	1	1	1	الشبيكة
Haffouz	1	1	1	1	1	1	-	-	-	1	1	1	حفوز
El Alaa	-	-	-	1	1	1	-	-	-	1	1	1	العلا
Bouhajla	-	-	-	2	2	2	-	-	-	2	2	2	بوحجلة
Nasrallah	1	1	-	2	2	2	-	-	-	1	1	1	نصرالله
Hajeb El Ayoun	1	1	1	1	1	1	1	1	1	1	1	1	حاجب العيون
Chrarda	-	-	-	1	1	1	-	-	-	-	-	-	الشراردة
Total	6	6	4	23	13	22	3	3	3	10	10	10	المجموع

Source : Commissariat régionale de la Culture et du conservation du Patrimoine

المصدر : المندوبية الجهوية للثقافة والمحافظة على التراث

Evolution du N^{bre} des Bibliothèques, Places et Livres

تطور عدد المكتبات العمومية والمقاعد والكتب

Délégation	عدد الكتب			عدد المقاعد			المكتبات العمومية			المعتمدية
	Nombre de livres			Nombre de places			Bibliothèques publiques			
	2012	2011	2010	2012	2011	2010	2012	2011	2010	
Kairouan Nord	32543	32543	32887	160	174	174	2	2	2	القيروان الشمالية
Kairouan Sud	76796	64179	116512	305	225	321	2	2	2	القيروان الجنوبية
Sbikha	34503	36257	25376	227	187	197	2	2	2	السبيخة
Oueslatia	23169	31016	29207	200	244	278	2	2	2	الوسلاتية
Chbika	15251	15251	14320	76	76	80	1	1	1	الشبيكة
Haffouz	12360	12325	11708	72	72	69	1	1	1	حفوز
El Alaa	15918	15918	14661	85	85	98	1	1	1	العلا
Bouhajla	20594	20528	20404	238	238	198	1	1	1	بوحجلة
Nasrallah	38176	37513	34110	222	225	239	3	3	3	نصرالله
Hajeb El Ayoun	21390	21539	17645	124	124	173	1	1	1	حاجب العيون
Chrarda	6183	12362	6788	122	122	131	1	1	1	الشراردة
Total	296883	299431	323518	1831	1772	1958	17	17	17	المجموع

Source : Commissariat régionale de la Culture et du conservation du Patrimoine

المصدر : المنووية الجهوية للثقافة والمحافظة على التراث

العمل الاجتماعي Travail social

Activités Sociales en 2012

الأنشطة الاجتماعية - سنة 2012

Délégation	عدد المنتفعين بالتغطية الاجتماعية		المنتفعين بمنحة قارة		عدد المرشدين N ^b re de conseillers	عدد الوحدات المحلية للنهوض الاجتماعي Unités de promotion social	المعتمدية
	Bénéficiaires de couverture sociale		Bénéficiaire de subvention fixe				
	علاج بالتعريف المنخفضة Soin à tarif basse	علاج مجاني Soin gratuit	حجم المنح (أ.د.) Montant (mD)	العدد Nbre			
Kairouan Nord	4748	1364	1636,8	1364	9	1	القيروان الشمالية
Kairouan Sud	4863	1292	1550,4	1292	10	1	القيروان الجنوبية
Oueslatia	3773	1382	1658,4	1382	3	1	الوسلاتية
Haffouz	2557	910	1092,0	910	3	1	حفوز
El Alaa	3001	1084	1300,8	1084	3	1	العالا
Sbikha	4698	863	1035,6	863	4	1	السيخة
Chbika	2213	945	1134,0	945	5	1	الشبيكة
Chrarda	1767	755	906,0	755	3	1	الشراردة
Bouhajla	4763	1015	1218,0	1015	5	1	بوحجلة
Nasrallah	2594	1035	1242,0	1035	4	1	نصرالله
Hajeb El Ayoun	3188	999	1098,8	999	9	1	حاجب العيون
Total	38165	11644	13972,8	11644	58	11	المجموع

Source : Direction Régionale des Affaires Sociales

المصدر : الإدارة الجهوية للشؤون الاجتماعية

IV - القطاعات المنتجة

SECTEURS PRODUCTIFS

Indicateurs Climatologique du Gouvernorat

المعدلات المناخية بولاية القيروان

ديسمبر	نوفمبر	أكتوبر	سبتمبر	أوت	جويلية	جون	ماي	أفريل	مارس	فيفري	جانفي		
Déc	Nov	Oct	Sept	Aout	Juillet	Juin	Mai	Avril	Mars	Fév	Janv		
5.2	90.9	48	53.1	0.6	4.9	5	17.5	26.2	31.9	11.4	3.4	2010	التساقطات Pluviométrie
6	75	41	10	2	11	44	77	25	21	23	37	2011	
1	10	23	38	0	1	10	24	27	51	16	43	2012	
62	60,5	71,8	57,5	47	47	51,2	56,2	50,9	58,1	65,7	70,5	2008	الرطوبة(%) Humidité %
55	59	67	66	49	45	44	54	67	59	59	76	2009	
												2010	
87,8	109,9	85,9	178,1	248,2	264,5	223,2	184,3	182,9	134,5	82,4	76,4	2008	التبخّر(مم) Evaporation %
128	105,4	116	123,9	245,9	272	249,1	180,6	133,6	124,8	98,5	62	2009	
13	17,2	22,6	27,2	31,1	31,4	26,8	23,8	20	16,4	13,6	13	2008	الحرارة Température %
16,2	17,8	21,3	26,1	31,6	31,9	28	23	17,5	15,6	12,4	12,9	2009	
												2010	
3	4	3	4	4	4	5	5	5	5	4	4	2008	سرعة الريح(م/ث) Vitesse de vent
15	13	14	16	14	9	10	18	19	17	18	18	2009	

Source : Commissariat Régionale de développement Agricole

المصدر : المندوبية الجهوية للتنمية الفلاحية

Ressources en Eaux

الموارد المائية بولاية القيروان

	المجموع			المائدة العميقة Nappe Profonde			المائدة السطحية Nappe Superficielle			مياه السيولان Eaux de Ruisselles			
	2012	2011	2010	2012	2011	2010	2012	2011	2010	2012	2011	2010	
Equipements Hydrauliques													المنشآت المائية
Grands barrages	3	3	3							3	3	3	السدود الكبرى
Barrages collinaires	22	22	22							22	22	22	السدود التلية
Lacs collinaires	70	69	69							70	69	69	البحيرات الجبلية
Nombre de Puits	15000	12000	-				15000	12000	-				الآبار السطحية
Dont équipés	1000		-				1000		-				منها مجهزة
Nombre de Puits	500		-	500		-							الآبار العميقة
Exploitable (Mm ³)	332,7	325,0	325,0	90,2	82,5	82,5	63,5	63,5	63,5	179,0	179,0	179,0	القابلة للتعبئة م.م ³
Exploitations (Mm ³)	368,0	318,1	318,1	100,0	80,0	80,0	122,0	92,1	92,1	146,0	146,0	146,0	الكمية المستغلة م.م ³

Source : Commissariat Régional au développement Agricole

المصدر : المندوبية الجهوية للتنمية الفلاحية

Occupation du Sol

توزيع الأراضي الفلاحية

Délégation	أخرى Autres	الغابات Forêts	المراعي Parcours	الأراضي الزراعية Terres cultivables	المعتمدية
Kairouan Nord	5099	-	7808	13616	القيروان الشمالية
Kairouan Sud	14874	474	9749	31125	القيروان الجنوبية
Sbikha	8824	4687	42662	46178	السبيخة
Oueslatia	2676	24632	39429	23991	الوسلاتية
Chébika	3449	171	12563	35381	الشبيكة
Haffouz	5644	5592	24494	23832	حفوز
El Alaa	5536	1865	12711	17720	العلا
Hajeb El Ayoun	3714	49	25987	30906	حاجب العيون
Nasrallah	7267	111	23919	38301	نصرالله
Bouhajla	2877	46	4832	56847	بوحجلة
Chrarda	2300	-	2965	30032	الشراردة
Total	62260	37627	207119	347929	المجموع

Source : CRDA

المصدر : المندوبية الجهوية للتنمية الفلاحية

Evolution des Superficies Cultivés

تطور توزيع المساحات المزروعة

Délégation	حبوب مروية (هك) Céréales en Irriguées Ha			حبوب بعلية (هك) Céréales en Sec Ha			الخضروات (هك) Légumes Ha			المعتمدية
	2012	2011	2010	2012	2011	2010	2012	2011	2010	
Kairouan Nord	1410	1350	1350	6270	6160	6160	999,1	1403,2	1304	القيروان الشمالية
Kairouan Sud	3220	3130	3160	8000	7930	7930	1317	2325	2021	القيروان الجنوبية
Sbikha	5240	5100	5100	32350	32950	32950	7335,4	6296,8	5486	السيخة
Oueslatia	180	180	180	21600	23600	23600	79	117	107	الوسلاتية
Chbika	4330	4170	4170	12700	12750	12750	3091,3	5477,3	4256	الشبيكة
Haffouz	70	70	70	7020	7520	7520	14,2	1359,1	1036	حفوز
El Alaa	5	20	20	6000	6400	6400	41	-	120	العلا
Hajeb El Ayoun	200	290	290	4900	4700	4700	766	1229	1007	حاجب العيون
Nasrallah	2080	3200	3200	7900	8900	8900	244,2	1207,4	191	نصرالله
Bouhajla	2770	2700	2600	6000	9000	9000	3626,5	2852,2	2531	بوججلة
Chrarda	330	400	400	3350	4500	4500	491	381	206	الشراردة
Total	19835	20640	20540	119090	124410	124410	19411,6	22647,9	18265	المجموع

Source : Commissariat Régional au Développement Agricole

المصدر : المندوبية الجهوية للتنمية الفلاحية

Evolution des Superficies Cultivés (suite)

تطور توزيع المساحات المزروعة (يتبع)

Délégation	الأشجار المثمرة المروية (هك)			الأشجار المثمرة البعلية (هك)			الأعلاف (هك)			المعتمدية
	Arboricultures Irriguées Ha			Arboricultures en Sec Ha			Fourrages en Ha			
	2012	2011	2010	2012	2011	2010	2012	2011	2010	
Kairouan Nord	938	915	876,5	5028	5028	5055,5	685	507	730	القيروان الشمالية
Kairouan Sud	1941	1913	1377	15847	15827	16319,5	495	467	590	القيروان الجنوبية
Sbikha	3347	3325	3303	14713	14441	14255,7	1650	1777	1915	السيخة
Oueslatia	905	898	902	15938	15741	15667	605	520	540	الوسلاتية
Chbika	4030	4008	3915,5	14065	14427	14210	1150	938	1240	الشبيكة
Haffouz	3119	3103	3091,5	14676	14767	14652	295	130	215	حفوز
El Alaa	121	117	114,5	16803	16654	16529	50	30	50	العلا
Hajeb El Ayoun	4043	3872	3834	19114	19011	18858	315	375	385	حاجب العيون
Nasrallah	1571	1536	1529,5	23803	23772	23770	1380	1135	1360	نصرالله
Bouhajla	1455	1422	1342,5	36139	36429	36516	912	760	1065	بوحجلة
Chrarda	157	152	138,5	20576	20486	20465	230	280	215	الشراردة
Total	21627	21261	20424,5	196702	196583	196297,7	7767	6919	8305	المجموع

Source : Commissariat Régional au développement Agricole

المصدر : المندوبية الجهوية للتنمية الفلاحية

Evolution de Périmètres Irriguées

تطور المساحات السقوية

Délégation	نسبة التكتيف (%)			المساحة الخاصة (هك)			Surfaces publiques			المساحات العمومية			المعتمدية
	Taux d'intensification %			Surfaces privées Ha			Surface Ha (هك) المساحة			Nombre العدد			
	2012	2011	2010	2012	2011	2010	2012	2011	2010	2012	2011	2010	
Kairouan Nord	108	108	96	2400	2400	2400	360	360	360	2	2	2	القيروان الشمالية
Kairouan Sud	119	119	88	4885	4885	4885	1041	1041	1041	10	10	10	القيروان الجنوبية
Sbikha	104	104	103	8020	8020	8020	2415	2415	2415	12	12	12	السيخة
Oueslatia	94	94	74	1300	1300	1300	308	308	308	4	4	4	الوسلاتية
Chébika	110	110	91	5320	5320	5320	4555	4555	4555	19	19	19	الشبيكة
Haffouz	105	105	105	2040	2040	2040	724	724	724	7	7	7	حفوز
El Alaa	99	99	-	340	340	340	-	-	-	-	-	-	العلا
Bouhajla	109	109	88	6655	6655	6655	986	986	986	11	11	11	بوحجلة
Nasrallah	90	90	74	1200	1200	1200	4973	4973	4973	5	5	5	نصرالله
Hajeb El Ayoun	111	111	111	3370	3370	3370	1091	1091	1091	9	9	9	حاجب العيون
Chrarda	102	102	85	860	860	860	209	209	209	2	2	2	الشراودة
Total	102	102	88	36390	36390	36390	16662	16662	16662	81	81	81	المجموع

Source : Commissariat Régional au Développement Agricole

المصدر : المندوبية الجهوية للتنمية الفلاحية

Evolution du Production Végétale

تطور الإنتاج النباتي حسب النوع

Délégation	الخضراوات (طن) Légumes (Tonne)			الحبوب (قنطار) Céréales (Quintal)			المعتمدية
	2012/2011	2011/2010	2010/2009	2012/2011	2011/2010	2010/2009	
Kairouan Nord	34051	51128	49408	91960	60830	60830	القيروان الشمالية
Kairouan Sud	47560	101182	95463	202690	156420	116420	القيروان الجنوبية
Sbikha	113829,5	90571	73051	715440	461770	461430	السيبحة
Oueslatia	2415	2500	2220	276510	343880	282420	الوسلاتية
Chébika	110415	232980	197753	304060	181920	243380	الشبيكة
Haffouz	50125	50152	38198	67690	45070	45070	حفوز
El Alaa	602	-	4800	44100	40560	40560	العلا
Hajeb El Ayoun	15731	38112	33272	31200	25300	25300	حاجب العيون
Nasrallah	10975,5	9167	8617	112070	158030	158730	نصرالله
Bouhajla	76671,5	67659,5	61599	172474	141690	141690	بوحجلة
Chrarda	17487	9209	5359	31870	34050	34050	الشراردة
Total	479862,5	652660,5	569740	2050064	1649520	1609880	مجموع الولاية

Source : Commissariat Régional au Développement Agricole

المصدر : المندوبية الجهوية للتنمية الفلاحية

Evolution du Production d'arboricultures

تطور إنتاج الأشجار المثمرة

En tonne	2012/2011	2011/2010	2010/2009	النوع بالطن
Olives d'huile	124000	80000	96000	زيتون زيت
Olives de table	1030	450	570	زيتون طاولة
Total d'Olives (1)	125030	80450	96570	مجموع الزيتين(1)
Amandes	8500	7900	6652	لوز
Abricot	14000	13300	11394	مشمش
Pêches	6070	5920	5572	خوخ
Prunes	560	650	1881	عويونة
Pommes	4900	4400	9000	تفاح
Poires	680	650	2173	اجاص
Grenades	8000	7800	5448	رمان
Raisins	480	507	-	عنب
Coings	25	27	-	سفرجل
Pistaches	115	130	100	فستق
Agrumes	12500	13000	-	قوارص
Figues	650	820	860	تين
Total 2	56480	55104	46237	مجموع الفلال (2)
Total (1+ 2)	181510	135554	142807	المجموع العام(1+2)

Source : CRDA

المصدر : المندوبية الجهوية للتنمية الفلاحية

Surface et Production des Légumes d'Hiver

توزيع مساحات وإنتاج الخضار الشتوية

Délégation	المجموع Total		مختلفات Autres		جزر Carotte		جلبانة Pois		فول Fève		بصل Oignon		المعتمدة
	الإنتاج Production	المساحة Surface	الإنتاج Production	المساحة Surface	الإنتاج Production	المساحة Surface	الإنتاج Production	المساحة Surface	الإنتاج Production	المساحة Surface	الإنتاج Production	المساحة Surface	
Kairouan Nord	5468	333	1493	113	1000	40	15	5	360	45	2600	130	القيروان الشمالية
Kairouan Sud	969	83	135	10	125	5	9	3	400	50	300	15	القيروان الجنوبية
Sbikha	15525	3428	2500	173	625	25	9000	3000	800	100	2600	130	السيخة
Oueslatia	630	53	180	13	125	5	45	15	80	10	200	10	الوسلاتية
Chbika	4905	398	280	18	125	5	-	-	2000	250	2500	125	الشبيكة
Haffouz	4019	394	564	39	625	25	30	10	2400	300	400	20	حفوز
El Alaa	602	41	225	17	125	5	12	4	40	5	200	10	العلا
Hajeb El Ayoun	4119	273	840	60	0 75	30	9	3	720	90	1800	90	حاجب العيون
Nasrallah	709	79	54	4	125	5	90	30	240	30	200	10	نصرالله
Bouhajla	9860	86	1860	135	5750	230	90	30	560	70	1600	80	بوحجلة
Chrarda	1137	545	12	1	125	5	-	-	400	50	600	30	الشراردة
Total	47943	5713	8143	583	9500	380	9300	3100	8000	1000	13000	650	المجموع

Source : CRDA

المصدر : المندوبية الجهوية للتنمية الفلاحية

Surface et Production des Légumes d'Été

توزيع مساحات وإنتاج الخضار الصيفية

Délégation	مختلفات		قرعيات		بصل		فلفل		طماطم		بطاطا		المعتمدية
	Autres		Courges		Oignon		Piment		Tomate		Pomme de terre		
	الإنتاج Production	المساحة Surface	الإنتاج Production	المساحة Surface	الإنتاج Production	المساحة Surface	الإنتاج Production	المساحة Surface	الإنتاج Production	المساحة Surface	الإنتاج Production	المساحة Surface	
Kairouan Nord	480	40	2195	85	2000	100	1800	120	20775	277	88	4	القيروان الشمالية
Kairouan Sud	60	5	4435	175	500	25	7500	500	31500	420	396	18	القيروان الجنوبية
Sbikha	240	20	6460	240	2260	113	39600	2640	36625	475	4202	191	السيخة
Oueslatia	-	-	-	-	40	2	-	-	1725	23	-	-	الوسلاتية
Chbika	120	10	6150	230	3800	190	3300	220	55000	720	1298	59	الشبيكة
Haffouz	60	5	7070	250	200	10	1650	110	28750	375	220	10	حفوز
El Alaa	-	-	-	-	-	-	-	-	-	-	-	-	العلا
Hajeb El Ayoun	420	35	-	-	2000	100	150	10	2250	30	3564	162	حاجب العيون
Nasrallah	-	-	-	-	-	-	-	-	9000	120	352	16	نصرالله
Bouhajla	420	35	16770	610	1200	60	30000	2000	15375	205	-	-	بوحجلة
Chrarda	-	-	1700	60	-	-	-	-	9000	120	550	25	الشراردة
Total	1800	150	44780	1650	12000	600	84000	5600	210000	2765	10670	485	المجموع

Source : CRDA

المصدر : المندوبية الجهوية للتنمية الفلاحية

Surface et Production des Légumes d'Automne

توزيع مساحات وإنتاج الخضار الخريفية

Délégation	المجموع Total		مختلفات Autres		فلفل Piment		طماطم Tomate		بطاطا Pomme de terre		المعمدية
	الإنتاج	المساحة	الإنتاج	المساحة	الإنتاج	المساحة	الإنتاج	المساحة	الإنتاج	المساحة	
	Production	Surface	Production	Surface	Production	Surface	Production	Surface	Production	Surface	
Kairouan Nord	980	35	150	5	160	10	570	15	100	5	القيروان الشمالية
Kairouan Sud	2180	76	150	5	80	5	1330	35	620	31	القيروان الجنوبية
Sbikha	4270	127	600	20	-	-	3230	85	440	22	السيخة
Oueslatia	20	1	-	-	-	-	-	-	20	1	الوسلاتية
Chbika	19860	741	300	10	5440	340	13300	350	820	41	الشبيكة
Haffouz	5656	197	300	10	880	55	3876	102	600	30	حفوز
El Alaa	-	-	-	-	-	-	-	-	-	-	العلا
Hajeb El Ayoun	3228	156	-	-	-	-	228	6	3000	150	حاجب العيون
Nasrallah	628	26	-	-	-	-	228	6	400	20	نصرالله
Bouhajla	2116	72	300	10	-	-	1216	32	600	30	بوحجلة
Chrarda	2600	130	-	-	-	-	-	-	2600	130	الشراردة
Total	41538	1561	1800	60	6560	410	23978	631	9200	460	المجموع

Source : CRDA

المصدر : المندوبية الجهوية للتنمية الفلاحية

Surface et Production des Légumes Protégés

توزيع مساحات وإنتاج الخضار المحمية

زراعة تحت الأنفاق والواقيات الذاتية

Cultures sous Serres

Délégation	Courgette قرقعات		Melon بطيخ		Pastique دلاع		Piment فلفل		Tomate طماطم		المعتمدية
	الإنتاج Production	المساحة Surface	الإنتاج Production	المساحة Surface	الإنتاج Production	المساحة Surface	الإنتاج Production	المساحة Surface	الإنتاج Production	المساحة Surface	
Kairouan Nord	-	-	-	-	-	-	-	-	15	0,15	القيروان الشمالية
Kairouan Sud	-	-	-	-	-	-	-	-	-	-	القيروان الجنوبية
Sbikha	-	-	550	22	1575	40	7,5	0,25	1115	11,15	السيخة
Chbika	-	-	7875	315	6850	175	-	-	130	1,3	الشبيكة
El alaa	-	-	-	-	-	-	-	-	-	-	العلا
Haffouz	-	-	500	20	2000	50	-	-	-	-	حفوز
Nasrallah	-	-	-	-	-	-	16,5	0,55	270	2,7	نصرالله
Bouhajla	3,5	0,1	75	3	575	15	12	0,4	105	1,05	بوحجلة
Chrarda	-	-	500	20	2000	50	-	-	-	-	الشراردة
Total	3,5	0,1	9500	380	13000	330	36	1,2	1635	16,35	المجموع

Source : CRDA

المصدر : المندوبية الجهوية للتنمية الفلاحية

Production des Céréales par Espèces

توزيع إنتاج الحبوب حسب الصنف

Délégation	Orge الشعير		Blé tendre القمح اللين		Blé dur القمح الصلب		المعتمدية
	مروي Irrigués	بعلي En sec	مروي Irrigués	بعلي en sec	مروي Irrigués	بعلي En sec	
Kairouan Nord	15250	36000	4380	3200	22330	10800	القيروان الشمالية
Kairouan Sud	56750	49500	840	3300	70300	22000	القيروان الجنوبية
Sbikha	57960	292800	4650	680	131380	221850	السيخة
Oueslatia	1360	156000	310	7200	3640	108000	الوسلاتية
Chbika	42000	684000	6900	7700	111860	67200	الشبيكة
Haffouz	750	36000	-	240	1000	29700	حفوز
El Alaa	-	28000	-	-	100	16000	العلا
Hajeb El Ayoun	-	19600	-	-	3200	8400	حاجب العيون
Nasrallah	11000	36900	14250	1800	38520	9600	نصرالله
Bouhajla	47000	41400	2870	-	50544	30600	بوحجلة
Chrarda	4480	14400	-	-	4590	8400	الشراردة
Total	236550	779000	34200	30240	437464	532250	المجموع

Source : CRDA

المصدر : المندوبية الجهوية للتنمية الفلاحية

Surface de Fourrage par Espèces

توزيع مساحة الأعلاف حسب الصنف 2012/2011

Délégation	ذرة علفية Mais	درع علفي Sorgho fourrager	فرط قصيبة Foin	بذور قصيبة Semences	سلياج sillage	فصة	شعير أخضر Orge vert	المعتدية
Kairouan Nord	-	60	410	14	-	4	410	القيروان الشمالية
Kairouan Sud	5	62	160	14	-	4	320	القيروان الجنوبية
Chbika	5	53	320	13	50	7	680	الشبيكة
Sbikha	41	265	660	81	350	25	750	السيخة
Oueslatia	-	6	120	30	-	-	350	الوسلاتية
El Alaa	-	-	-	-	-	-	30	العالا
Haffouz	-	16	-	-	-	-	100	حفوز
Hajeb El Ayoun	5	38	120	-	-	-	200	حاجب العيون
Nasrallah	10	43	370	42	280	52	610	نصرالله
Bouhajla	-	41	210	-	-	5	591	بوحجلة
Chrarda	-	-	120	-	-	-	150	الشراردة
Total	66	584	2490	194	680	97	4191	مجموع الولاية

Source : CRDA

المصدر : المندوبية الجهوية للتنمية الفلاحية

Evolution du Cheptel selon l'Espèce

تطور قطيع تربية الماشية حسب الصنف

Délégation	ماعز (أنثى منتجة) Caprin (F.P)			أغنام (أنثى منتجة) Ovin (F.P)			أبقار (أنثى منتجة) Bovin (F.P)			المعتمدية
	2012	2011	2009	2012	2011	2009	2012	2011	2009	
Kairouan Nord	-	2015	1507	-	24830	24830	-	1850	2337	القيروان الشمالية
Kairouan Sud	-	4225	3160	-	45240	45240	-	3508	4385	القيروان الجنوبية
Chbika	-	1170	875	-	30225	30225	-	1890	2375	الشبيكة
Chrarda	-	1430	1069	-	11180	11180	-	370	448	الشراردة
El Alaa	-	2470	1847	-	25480	25480	-	1560	1987	العلا
Sbikha	-	1300	972	-	68250	68250	-	4690	5856	السيخة
Haffouz	-	4030	3014	-	35555	35555	-	785	981	حفوز
Hajeb El Ayoun	-	4225	3160	-	44330	44330	-	1590	1737	حاجب العيون
Bouhajla	-	3250	2431	-	35360	35360	-	1990	2475	بوحجلة
Nasrallah	-	2535	1896	-	21450	21450	-	597	746	نصرالله
Oueslatia	-	20150	15069	-	80600	80600	-	620	774	الوسلاتية
Total	34560	46800	35000	423500	422500	422500	23630	19450	24101	المجموع

اللحوم الحمراء : 19340 طن ، اللحوم البيضاء : 2450طن ، البيض : 998 ألف بيضة ، الحليب : 32000 ألف لتر ، العسل : 180 طن

Source : CRDA Kairouan

المصدر : المندوبية الجهوية للتنمية الفلاحية

Evolution d'Investissements Agricoles B et C : Approuvés

تطور الاستثمارات الفلاحية صنف ب و ج: المصادق عليها

Délégation	Emplois مواطن الشغل			الإستثمار (م.د) Montants d'Investissements (M.D)			عدد عمليات الاستثمار Nombre d'Investissements			المعمدية
	2012	2011	2010	2012	2011	2010	2012	2011	2010	
Chrarda	68	47	21	2,4	0,4	0,6	53	53	19	الشراردة
Chbika	130	15	56	6,7	0,2	2,1	112	17	45	الشبيكة
El Alaa	18	21	5	0,5	0,1	,02	18	22	5	العلا
Hajeb El Ayoun	113	52	53	6,8	0,3	2,8	85	65	37	حاجب العيون
Haffouz	63	48	17	3,8	0,4	0,5	52	52	15	حفوز
Kairouan Nord	44	5	19	2,1	0,1	0,7	34	5	15	القيروان الشمالية
Kairouan Sud	154	15	56	6,0	0,1	2,1	132	22	44	القيروان الجنوبية
Oueslatia	29	31	14	1,0	0,2	0,4	29	36	14	الوسلاتية
Sbikha	179	39	39	32,8	0,3	1,4	97	46	32	السبيخة
Bouhajla	208	71	50	5,1	0,5	1,4	213	78	46	بوحجلة
Nasrallah	48	42	19	5,9	0,3	4,7	41	47	15	نصرالله
Total	1054	386	349	73,2	2,8	17,0	866	443	287	مجموع الولاية

Source : APIA

المصدر : وكالة النهوض بالاستثمارات الفلاحية

الصناعة والمناطق الصناعية

Industrie & Zones Industrielles

Répartition des zones industrielles

توزع المناطق الصناعية

Zones	عدد المقاسم بصدد البناء Lots en cours de construction	عدد المقاسم المبنية Lots construits	عدد المقاسم المباعة نهائيا Lots vendus	العدد الجملي للمقاسم Nombre total de lots	المساحة المهيأة (هـ) Surfaces aménagées(Ha)	المنطقة الصناعية
Intervenant : Agence Foncière industrielle						المتدخل:الوكالة العقارية الصناعية
Kairouan.I	1	28	33	33	10	القيروان I
Kairouan II	7	11	43	85	26	القيروان II
El Hajeb	3	11	28	43	10,5	حاجب العيون
Sbikha**	1	2	11	23	50	السيخة**
Total I	12	52	115	184	96	المجموع
Intervenant : Conseil régional						المتدخل:المجلس الجهوي
R.Tunis	-	44	59	59	67,5	طريق تونس
Baten I	-	33	39	41	16,5	الباطن I
Baten II	1	7	9	17	11,4	الباطن II
Total II	1	84	107	117	95,4	المجموع

Source : API

المصدر : الإدارة الجهوية لوكالة النهوض بالصناعة

** بصدد التهيئة En cours d'aménagement

Evolution d'Entreprises Industrielles (10 emplois et plus)

تطور عدد المؤسسات الصناعية (10 عمال فما فوق)

Délégation	Total			المجموع			Régime exportatrice			نظام مصدر كليا			المعتمدية
	مواطن الشغل			عدد المؤسسات			مواطن الشغل			عدد المؤسسات			
	Nombre d'emplois			Nombre d'entreprises			Nombre d'emplois			Nombre d'entreprises			
	2012	2011	2010	2012	2011	2010	2012	2011	2010	2012	2011	2010	
Kairouan Nord	4730	5755	5292	63	59	56	2852	3884	3324	22	22	21	القيروان الشمالية
Kairouan Sud	1247	1318	1224	13	14	13	188	288	256	3	5	4	القيروان الجنوبية
Chbika	870	691	802	18	14	18	25	25	25	1	1	1	الشبيكة
Chrarda	111	113	101	5	6	4	70	62	70	1	1	1	الشراردة
El Alaa	44	44	45	4	4	4	-	-	-	-	-	-	العلا
Oueslatia	250	234	246	5	5	6	53	53	65	1	1	2	الوسلاتية
Haffouz	273	191	170	12	9	8	-	-	-	-	-	-	حفوز
Hajeb El Ayoun	303	299	315	6	5	5	87	93	103	1	1	1	حاجب العيون
Nasrallah	71	71	77	3	3	2	61	61	65	2	2	1	نصر الله
Sbikha	1111	1011	940	4	4	4	1030	930	905	2	2	3	السيخة
Bouhajla	100	90	80	10	9	8	10	10	10	1	1	1	بوحجلة
Total	9110	9817	9292	143	132	128	4376	5406	4823	34	36	35	المجموع

Source : API

المصدر : وكالة النهوض بالصناعة والتجديد

Répartition d'Entreprises par Secteur 2012

توزيع المؤسسات حسب النشاط سنة 2012

Délégation	صناعات مختلفة		النسيج والملابس الجاهزة		الصناعات الميكانيكية والكهربائية		الصناعات الكيماوية		صناعة مواد البناء والخزف والبور		الصناعات الغذائية		المعتمدية
	ID		ITH		IMM		IC		IMCCV		IAA		
	عدد مواطني الشغل	عدد المؤسسات	عدد مواطني الشغل	عدد المؤسسات	عدد مواطني الشغل	عدد المؤسسات	عدد مواطني الشغل	عدد المؤسسات	عدد مواطني الشغل	عدد المؤسسات	عدد مواطني الشغل	عدد المؤسسات	
	Nombre d'emplois	Nombre entreprise	Nombre d'emplois	Nombre entreprise	Nombre d'emplois	Nombre entreprise	Nombre d'emplois	Nombre entreprise	Nombre d'emplois	Nombre entreprise	Nombre d'emplois	Nombre entreprise	
Kairouan Nord	174	9	1843	23	1618	11	115	4	148	5	943	12	القيروان الشمالية
Kairouan Sud	24	2	208	4	65	1	12	1	-	-	927	4	القيروان الجنوبية
Chbika	-	-	20	1	-	-	25	1	430	11	395	5	الشبيكة
Chrarda	-	-	-	-	-	-	-	-	-	-	111	5	الشراردة
El Alaa	-	-	-	-	-	-	-	-	-	-	44	4	العلا
Oueslatia	-	-	-	-	-	-	-	-	124	3	126	2	الوسلاتية
Haffouz	-	-	-	-	-	-	-	-	-	-	173	12	حفوز
Hajeb El Ayoun	-	-	257	2	-	-	-	-	-	-	46	4	حاجب العيون
Nasrallah	11	1	50	1	-	-	-	-	-	-	10	1	نصرالله
Sbikha	1030	2	-	-	-	-	-	-	46	1	35	1	السيخة
Bouhajla	-	-	-	-	-	-	-	-	-	-	100	10	بوحجلة
Total	1239	14	2378	31	1683	12	152	6	748	20	2910	60	المجموع

Source : API

المصدر : وكالة النهوض بالصناعة والتجديد

Les Potentiels des Substances à Kairouan الإمكانيات المتاحة للمواد الإنشائية بالقيروان

الاستعمالات Utilisation	الموقع Lieu	النوع Type	المواد Matière
صناعة الرخام Industrie du marbre	جبل وسلات (حفوز)، جبل قمقومة (نصر الله) Jbel Oueslet (Haffouz), Jbel Gangouma (Nasrallah)	نوع روابال حفوز Royal Clair Haffouz	الحجارة الرخامية Marbre
صناعة الإسمنت الأبيض وصناعة الدهن ومختلف الصناعات الكيميائية والعلف الحيواني وتنقية الزيوت ومواد التجميل... Plaques après polissage pour revêtement et ornementation intérieure, façades couvertes.	عدة مواقع بولاية القيروان des affleurements dans plusieurs sites	حجارة جيرية Les pierres de taille	
إنتاج الحصى للأشغال العامة والبنائات المدنية Production des enrobés de chaussées et des bétons	الهوارب، الرويسات، الباطن، جبل شاكرا، جبل سيدي عبدالله El Hawereb, Roussat, El Baten, J. Chaker, J. Sidi Abdallah	الحجارة الكلسية الدولمية Le calcaire massif (Les dolomies)	الحجارة الكلسية Calcaire
تنقية الزيوت والحوامض وصناعة الفولاذ Déstyratation des huiles et des acides	نصر الله وحفوز Nasrallah, Haffouz	الطين السمكتي Argile	
الصناعات التقليدية Artisanat	نصرالله، حفوز، سيدي خليف، الهوارب وجبل الطويلة Nasrallah, Haffouz, Sidi Khelif, El Hawereb, Jbel Touila	الطين الكاولينو البتيك (الابيض) Argiles blanches	
صناعة الأجر Matière de construction (briques)		الطين المشترك Argile	3- الحجارة الطينية Argile
صناعة البلور المجفف والبلور المسطح Industrie tels que le verre creux, la fonderie, le bâtiment	حفوز، الشبيكة والعللا وجبل لبيض Haffouz, Chbika, El Alaa, jbel labyadh	رمال السليسية Sables silicieux	4- الصخور الرملية
	الوسلاتية، حفوز، السبيخة ودوار بوزيوس والعللا Oueslatia, Haffouz, Sbukha, El Alaa	رمال ذات تركيبة سليسية عالية Sbles silicieux de forte densité	
صناعة قوالب الجبس والزخرفة وصناعة الإسمنت la fabrication du plâtre, dans l'industrie de ciment, les activités artisanales.	بعض المواقع quelques sites		5- حجارة الجبس Les Gypses

خارطة المواد الإنشائية بالقيروان

Carte des potentiels de substances à Kairouan



السياحة و الخدمات **Tourisme & Services**

EQUIPEMENTS TOURISTIQUES 2012

التجهيزات السياحية سنة 2012

Délégation	المواقع الاثرية Sites Archéologiques	مراكز التنشيط والترفيه Centre de loisirs	المطاعم السياحية Restaurants touristiques	وكالات الأسفار Agences de voyage	عدد الأسرة Nombre de lits	المجموع Total	Hôtels		النزل			المعتمدة
							غير مصنفة Non classés	نجمة واحدة 1 étoile	نجمتان 2 étoiles	3 نجوم 3 étoiles	5 نجوم 5 étoiles	
Kairouan Nord	7	1	3	6	700	5	2	-	-	2	1	القيروان الشمالية
Kairouan Sud	1	1	-	-	249	4	2	2	-	-	-	القيروان الجنوبية
Chrarda	-	-	-	-	12	1	1	-	-	-	-	الشراردة
Total	8	2	3	6	961	10	5	2	1	1	1	المجموع

Source: Direction Régionale de Tourisme

المصدر : الإدارة الجهوية للسياحة بالقيروان

Evolution d'Indicateurs Touristiques

تطور المؤشرات السياحية

Délégation	معدل الإقامة /ليلة Moy de séjour			نسبة الإشغال % Taux d'occupation %			الليالي المقضاة Nuitées			عدد الوافدين Arrivées			المعتمدة
	2012	2011	2010	2012	2011	2010	2012	2011	2010	2012	2011	2010	
Kairouan nord	2,0	1,9	1,3	20,09	15,98	24,86	73609	54529	87130	54946	30439	65632	القيروان
Total	2,0	1,9	1,3	20,09	15,98	24,86	73609	54529	87130	54946	30439	65632	المجموع

Source: Direction Régionale de Tourisme

المصدر : الإدارة الجهوية للسياحة

Evolution des Activités Artisanales

تطور أنشطة الصناعات التقليدية

Délégation	Aide à l'implantation المساعدة على الانتصاب القروض (أد)						Fond de roulement المال المتداول القروض (أد)						عدد البطاقات المهنية Nbre de cartes professionnelles			المعتمدة
	القروض (أد)			عدد القروض			القروض (أد)			عدد القروض						
	Montants (m D)			Nbre de crédits			Montants (mD)			Nbre de crédits						
	2011	2009	2008	2011	2009	2008	2011	2009	2008	2011	2009	2008	2011	2009	2008	
Kairouan Nord	-	154,9	164,0	-	58	68	119,5	23,5	54	66	13	41	182	90	89	القيروان الشمالية
Kairouan Sud	-	2,5	-	-	2	-	1,5	1,5	2,7	1	1	2	70	-	-	القيروان الجنوبية
Sbikha	-	25,2	-	-	15	-	80,0	34	26,2	46	19	21	40	3	1	السيخة
Oueslatia	-	1,0	-	-	1	-	-	1	7,9		1	7	12	3	1	الوسلاتية
Chbika	-	2,0	-	-	2	-	18,5	15,5	15,7	11	10	12	4	9	1	الشبيكة
Haffouz	-	14,2	-	-	3	-	15,5	1,5	5,2	9	1	5	12	4	-	حفوز
El Alaa	-	9,0	4,2	-	2	1	-	1,5	2		1	1	14	12	2	العلا
Bouhajla	-	-	-	-	-	-	-	1,5	9,7		1	7	10	6	-	بوحجلة
Nasrallah	-	13,5	2,3	-	3	1	4,0	-	5,4	2	-	4	9	11	-	نصرالله
H. Ayoun	-	-	-	-	-	-	-	-	-	-	-	-	9			حاجب العيون
Chrarda	-	-	-	-	-	-	-	-	-	-	-	-	9			الشراردة
Total	-	222,4	170,5	-	86	70	239	80	128,8	135	47	100	364	138	94	المجموع

Source : Commissariat régional d'Artisanat

المصدر : المندوبية الجهوية للصناعات التقليدية

Evolution du N^{bre} de Points de Commerce

تطور عدد نقاط الأنشطة التجارية

Délégation	N ^{bre} de Points de بيع الجمالية عدد نقاط البيع الجمالية Vente en Gros			N ^{bre} de Points بالتفصيل عدد نقاط بالتفصيل de Vente en Détail			المعتمدية
	2012	2011	2010	2012	2011	2010	
Kairouan Nord	209	152	113	2886	2675	2621	القيروان الشمالية
Kairouan Sud	59	113	38	1224	1306	1056	القيروان الجنوبية
Chbika	12	15	5	597	604	562	الشبيكة
Bouhajla	26	24	14	1122	1076	1358	بوحجلة
Haffouz	22	18	13	628	626	632	حفوز
El Alaa	9	8	7	411	410	425	العلا
Sbikha	11	6	1	836	922	98	السيخة
Hajeb El Ayoun	15	14	8	446	422	459	حاجب العيون
Nasrallah	5	4	2	758	733	-	نصر الله
Chrarda	14	10	5	501	496	-	الشراردة
Oueslatia	9	5	-	433	432	142	الوسلاتية
Total	391	369	-	9842	9702	-	المجموع

Source : Contrôle des impots/Direction régionale du commerce

المصدر : مراقبة الاداءات / الإدارة الجهوية للتجارة

Evolution du N^{bre} d'Agences Bancaire

تطور عدد الوكالات المصرفية

Délégation	2012	2011	2010	المعتمدة
Kairouan Nord	3	3	3	القيروان الشمالية
Kairouan Sud	14	14	14	القيروان الجنوبية
Bouhajla	3	3	3	بوحجلة
Chbika	-	-	-	الشبيكة
Nasrallah	1	1	1	نصرالله
Hajeb El Ayoun	2	2	2	حاجب العيون
Oueslatia	2	2	2	الوسلاتية
Haffouz	1	1	1	حفوز
El Alaa	1	1	1	العلا
Sbikha	1	1	1	السيخة
Chrarda	1	1	1	الشراردة
Total	29	29	29	المجموع

Source : Agence du Banque Centrale

المصدر : فرع البنك المركزي

V - مساندة التنمية

APPUI AU DEVELOPPEMENT

Evolution du N^{bre} de Projets Financés par la BTS

تطور عدد المشاريع الممولة من البنك التونسي للتضامن

Délégation	Investissements (1000D) (الاستثمار (أد)			عدد المشاريع			المعتمدية
	2012	2011	2010	2012	2011	2010	
Kairouan Nord	176,8	2051,4	1755	23	163	180	القيروان الشمالية
Kairouan Sud	1202,6	720,9	887	87	53	75	القيروان الجنوبية
Sbikha	243,1	340,4	507	11	16	25	السبيخة
Chbika	161,8	267,5	368	7	15	19	الشبيكة
Haffouz	71,8	148,1	376	12	11	40	حفوز
Oueslatia	113,0	265,9	229	18	25	50	الوسلاتية
Hajeb El Ayoun	90,0	275,0	85	6	14	14	حاجب العيون
El Alaa	4,5	112,4	94	3	5	15	العلا
Bouhajla	241,9	370,8	262	11	25	25	بوحجلة
Chrarda	102,4	68,0	174	5	5	11	الشراردة
Nasrallah	100,8	270,6	547	9	24	46	نصر الله
Total	2508,7	4891,0	5289	192	356	500	المجموع

Source : BTS

المصدر : فرع البنك التونسي للتضامن

Evolution du N^{bre} des Projets BTS par Secteur

تطور مشاريع البنك التونسي للتضامن حسب القطاع

Délégation	Petits métiers مهن صغرى						Agriculture فلاحة						المعتمدية
	الاستثمار (أد)			العدد			الاستثمار (أد)			العدد			
	Investissement (mD)			Nombre			Investissement (m D)			Nombre			
	2012	2011	2010	2012	2011	2010	2012	2011	2010	2012	2011	2010	
Kairouan Nord	-	-	541	-	-	36	-	-	6	-	-	1	القيروان الشمالية
Kairouan Sud	-	-	303	-	-	19	-	-	54	-	-	9	القيروان الجنوبية
Sbikha	-	-	17	-	-	1	-	-	306	-	-	11	السيخة
Chbika	-	-	88	-	-	4	-	-	236	-	-	8	الشبيكة
Haffouz	-	-	62	-	-	4	-	-	187	-	-	18	حفوز
Oueslatia	-	-	4	-	-	1	-	-	92	-	-	13	الوسلاتية
Hajeb El Ayoun	-	-	16	-	-	2	-	-	-	-	-	-	حاجب العيون
El Alaa	-	-	-	-	-	-	-	-	4	-	-	1	العلا
Bouhajla	-	-	55	-	-	7	-	-	76	-	-	6	بوحجلة
Chrarda	-	-	12	-	-	2	-	-	112	-	-	4	الشراردة
Nasrallah	-	-	216	-	-	7	-	-	227	-	-	28	نصر الله
Total	291,0	1464	1313	33	131	83	425,8	724.6	1301	21	61	99	المجموع

Source: BTS

المصدر: فرع البنك التونسي للتضامن

Evolution du N^{bre} des Projets financés par la BTS

تطور عدد المشاريع الممولة من قبل البنك التونسي للتضامن

Délégation	Artisanat صناعات تقليدية						Services خدمات						المعتمدية
	الاستثمار (أد)			العدد			الاستثمار (أد)			العدد			
	Investissement (mD)			Nombre			Investissement (m D)			Nombre			
	2012	2011	2010	2012	2011	2010	2012	2011	2010	2012	2011	2010	
Kairouan Nord	-	-	157	-	-	69	-	-	1051	-	-	74	القيروان الشمالية
Kairouan Sud	-	-	35	-	-	15	-	-	495	-	-	32	القيروان الجنوبية
Sbikha	-	-	8	-	-	3	-	-	176	-	-	10	السيخة
Chbika	-	-	5	-	-	3	-	-	40	-	-	4	الشبيكة
Haffouz	-	-	19	-	-	10	-	-	109	-	-	8	حفوز
Oueslatia	-	-	69	-	-	31	-	-	64	-	-	5	الوسلاتية
Hajeb El Ayoun	-	-	12	-	-	5	-	-	57	-	-	7	حاجب العيون
El Alaa	-	-	21	-	-	10	-	-	69	-	-	4	العلا
Bouhajla	-	-	3	-	-	1	-	-	129	-	-	11	بوحجلة
Chrarda	-	-	-	-	-	-	-	-	50	-	-	5	الشراردة
Nasrallah	-	-	6	-	-	3	-	-	98	-	-	8	نصر الله
Total	85,0	224.3	335	55	121	150	1707,1	2371	2338	83	194	168	المجموع

Source : BTS

المصدر : البنك التونسي للتضامن

Evolution du N^{bre} des Projets financés par les Associations

تطور عدد المشاريع والاستثمارات الممولة من قبل الجمعيات

Association	الاستثمار (أد)		عدد المشاريع		الجمعية
	Investissements (m.D)		Nombre de Projets		
	2012	2009	2012	2009	
Association l'Autonomie	550	551,2	513	491	الاعتماد على الذات
Kairouan pour le développement Intégré	1000	827,4	878	399	القبروان للتنمية المندمجة
Association locale pour le développement Chbika	300	357,9	386	537	الجمعية المحلية للتنمية الشبيكة
Association pour le développement Sbikha	-	-	-	-	جمعية التنمية بالسبخة
Association pour le soutien du développement de soie	212,1	-	141	-	جمعية دعم التنمية الذاتية
Association de développement l'Excellence Haffouz	300	341,9	328	389	الجمعية التنموية الامتياز حفوز
Association du développement global El Alaa	150	328,8	114	264	جمعية التنمية الشاملة العلا
Association l'Excellence Nasralla	300	282,3	301	286	جمعية الامتياز نصر الله
Association l'Espoir Chrarda	150	346,4	101	262	جمعية الأمل الشراردة
Association l'Excellence Bouhajla	187,5	225,3	173	292	جمعية الامتياز بوحجلة
Association Bouhajla pour soutenir le développement	62,5	221,6	97	360	جمعية بوحجلة لدعم التنمية
Total	3212,1	3482,8	3023	3280	مجموع الولاية

Source : BTS

المصدر: البنك التونسي للتضامن

خارطة مشاريع التنمية المندمجة بولاية القيروان



Actions	الإنجاز Réalisation		البرمجة المحيثة P.Actualisé		الوحدة Unité	العناصر
	المالي	المادي	المالي	المادي		
Actions Individuelles			1533,2			العناصر الفردية :
Projets Agricoles	40,5	7	812,8	43	مشروع	إحداث مشاريع فلاحية
Projets Petits Métiers	138,0	7	500	16	مشروع	إحداث مشاريع المهن الصغرى
Projets Artisanales	14,8	6	122	14	مشروع	إحداث مشاريع في الصناعات التقليدية
Formation	7,7	10	98,4	69	منتفع	التكوين
Actions Collectives			3697,8			العناصر الجماعية :
Infra. Productives			<u>1301.8</u>			البنية الأساسية المنتجة :
Puits Profonds						آبار عميقة :
- création	221,2	1	269,5	1	بئر	- إحداث
- Equipement			115	1	بئر	- تجهيز
- Electrification			120	1	بئر	- كهربة
Périmètres Irriguées			290	60	هك	تهيئة منطقة سقوية
Espace industriel			616,8	1	محل	بناء فضاء صناعي (1400م ²)
Infrastructures			<u>896</u>			البنية الأساسية
Aménagement et bitumages de Piste Bir Salah ben Moktar2			249,1	2	كلم	تهيئة وتعبيد مسلك بئر صالح بن مختارة 2
Aménagement de Piste el Flailia			207,7	2	كلم	تهيئة وتعبيد مسلك الفلايلية
Desserte en Eau potable Edaithia			581	147	عائلة	تزويد تجمع الدعايثية بماء الشركة
Equip. Collectifs			1500			التجهيزات الجماعية :
Complexe d'Enfance			450	1	مركب	بناء مركب طفولة
Maison de jeune M.Mhiri			500	1	دار	إحداث دار للشباب ببلدية منزل مهيري
Salle de Sport			550	1	قاعة	إحداث قاعة للرياضات الفردية
Etudes et Gestion			300			الدراسات والتسيير
Total			5427,4			الجملة

Actions	الانجاز réalisation		البرمجة المحيطة Progra. actualisé		الوحدة Unité	العناصر
	المالي	المادي	المالي	المادي		
Actions Individuelles			1525			العناصر الفردية :
Création projets Agricoles			665	35	مشروع	إحداث مشاريع فلاحية
Projets en Petits Métiers	135,6	8	643	14	مشروع	إحداث مشاريع المهن الصغرى
Projets Artisanales	13,0	7	117	14	مشروع	إحداث مشاريع في ص. التقليدية
Formation	55,8	37	100	65	منتفع	التكوين
Actions Collectives			3028			العناصر الجماعية :
Infra.Productives			1118			البنية الأساسية المنتجة :
Création Puits Profonds		1	225	1	بئر	إحداث آبار عميقة
Equipement Puits			100	1	بئر	تجهيز آبار عميقة
Electrification Puits			60	1	بئر	كهربة آبار عميقة
Périmètres Irriguées			400	70	هك	تهيئة منطقة سقوية
Espace industriel			425,1	1	محل	بناء فضاء صناعي (700م ²)
Acquisition d'un terrain pour un espace Industriel			17,7	1588	م ²	اقتناء عقار لبناء محل صناعي
Infrastructures			1800			البنية الأساسية :
Aménag. quartier AFI			280	1,95	كلم	تهيئة حي الوكالة العقارية للسكنى
Electrification			20	24	نقطة إ	التنوير عمومي
Aménagement de Piste el Jarid el Kantra			852,3	7,5	كلم	تهيئة وتعبيد مسلك الجريد بالقنطرة
Aménagement de Piste Chouahnia			317,6	3	كلم	تهيئة وتعبيد مسلك الشواهنية بالغويبة
Desserte en Eau A.Abbas			260	65	عائلة	تزويد تجمع أولاد عباس بالماء
Desserte en Eau katharia			120	42	عائلة	تزويد تجمع الخذايرية بماء الشركة
Equipement collectives			110			التجهيزات الجماعية :
Construction d'un CSB			110	1	مركز	- بناء مركز للصحة الأساسية
Etudes et Gestion			300			الدراسات والتسيير
Total			4952,5			الجملة

Source : Coordinateur des PDI

المصدر : منسق التنمية المندمجة بالقيروان